

PATRICK KRÄMER

Modern Quilling

FILIGRANE PAPIERKREATIONEN DURCHS JAHR



kreativ.kompakt.

TOPP

Die Vorlagen zu diesem Buch stehen im **TOPP Download-Center** unter **www.topp-kreativ.de/downloadcenter** nach erfolgter Registrierung zum Ausdrucken bereit. Den Freischalte-Code finden Sie im Impressum.

► 02



INHALT

- 02 Frühling, Sommer, Herbst und Winter
- 05 So ein Hühnerhaufen!
- 06 Zuckersüße Verpackung
- 08 Dem Frühling auf die Sprünge helfen
- 11 Fruchttige Cocktailstecker
- 12 Alles Gute für die Reise!
- 15 Farbenfroher Klatschmohn
- 16 Schmetterlingsschaukasten
- 18 Immer auf der richtigen Seite
- 20 Home Sweet Home
- 22 Bunter Blickfang
- 25 Tanzende Blätter
- 26 Hier hat alles seinen Platz
- 29 Bezaubernde Rotkehlchen
- 30 Filigrane Schneeflocken
- 32 Impressum
- 33 TOPP-Tipps
- 34 So wird's gemacht ...
- 36 Materialien und Werkzeuge

► 26

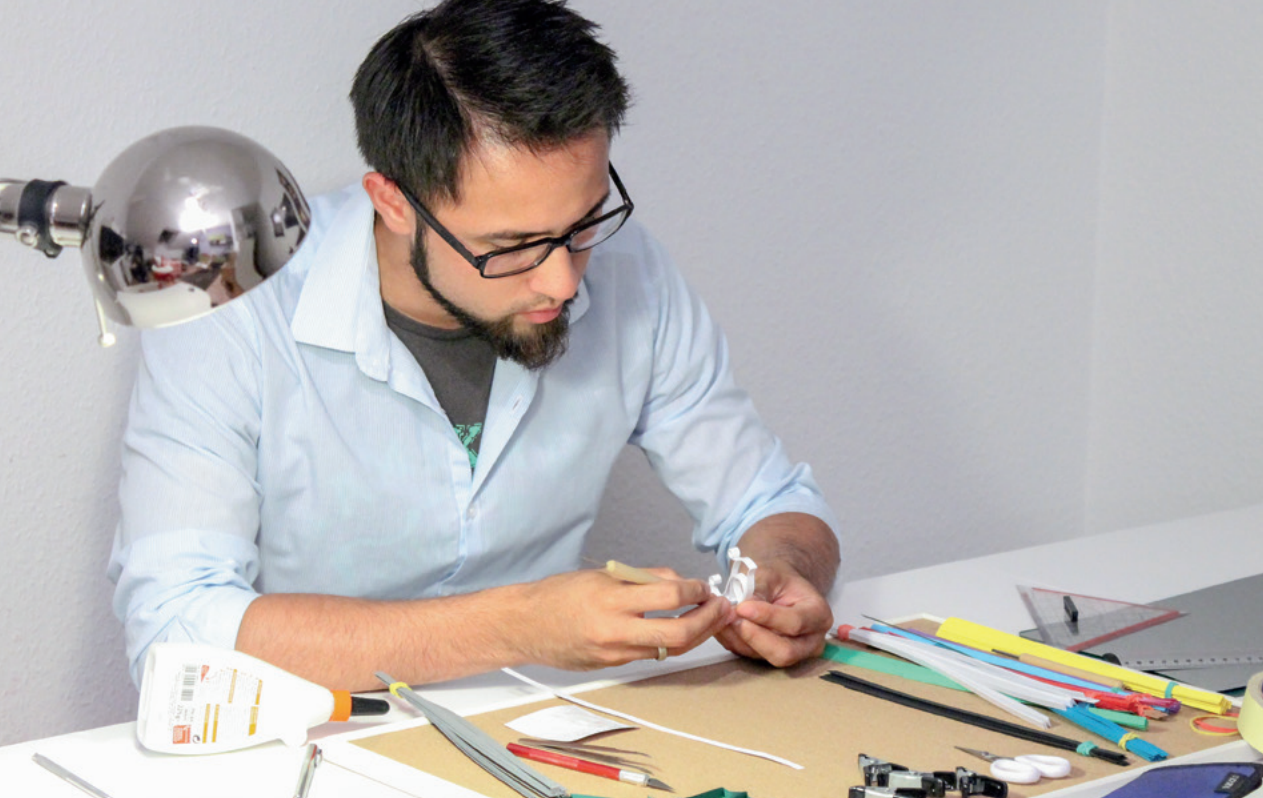


► 04



► 14





Quilling ist eine alte Kunst, die bereits während des 18. Jahrhunderts von Nonnen und Mönchen praktiziert wurde, um religiöse Gegenstände zu verzieren. Damals wurden häufig Papierstreifen von vergoldeten Buchkanten zum Quillen verwendet, heute scheinen die Möglichkeiten mit gefärbtem oder gemustertem Papier sowie neuen Techniken dagegen nahezu grenzenlos. Viele bevorzugen zum Quillen dünnes Papier, da es sich leicht aufrollen lässt. Ich habe jedoch mit der Zeit festgestellt, dass die Möglichkeiten mit dickerem Papier, wie etwa Fotokarton, noch weitaus größer sind und man das Quillen damit gänzlich auf neue Art entdecken kann. So machen Quillingstreifen aus Fotokarton die Motive widerstandsfähiger und Elemente können präziser aufgerollt, gebogen und gefaltet werden. Sie verleihen dem Modell zudem eine stabilere Form und sorgen dafür, dass man weitaus länger Freude an seinen mühevoll gearbeiteten Kunstwerken hat als mit aus dünnem Papier gearbeitete Motive.

Ich hoffe, Sie entdecken mit diesem Buch auch für sich das Quillen neu und wünsche Ihnen viel Spaß beim Nachbasteln!

Ihr



Frühling, Sommer, Herbst und Winter

bunter Jahreszeitenbaum

MOTIVGRÖSSE

ca. 48 cm x 36 cm

MATERIAL

- * 4 Leinwände auf Keilrahmen, je 18 cm x 24 cm
- * Acrylfarbe in Türkis, Lavendel, Blattgrün, Goldgelb und Dunkelbraun
- * je 8 Fotokartonstreifen in Gelb, Orange, Pink, Rot, Violett, Blau, Gras- und Giftgrün, 6 mm breit, 30 cm lang
- * Quillingstab, ø 6 mm
- * Transparentpapier, 4 x A4
- * Pinsel
- * Bastelkleber

VORLAGE

im TOPP Download-Center

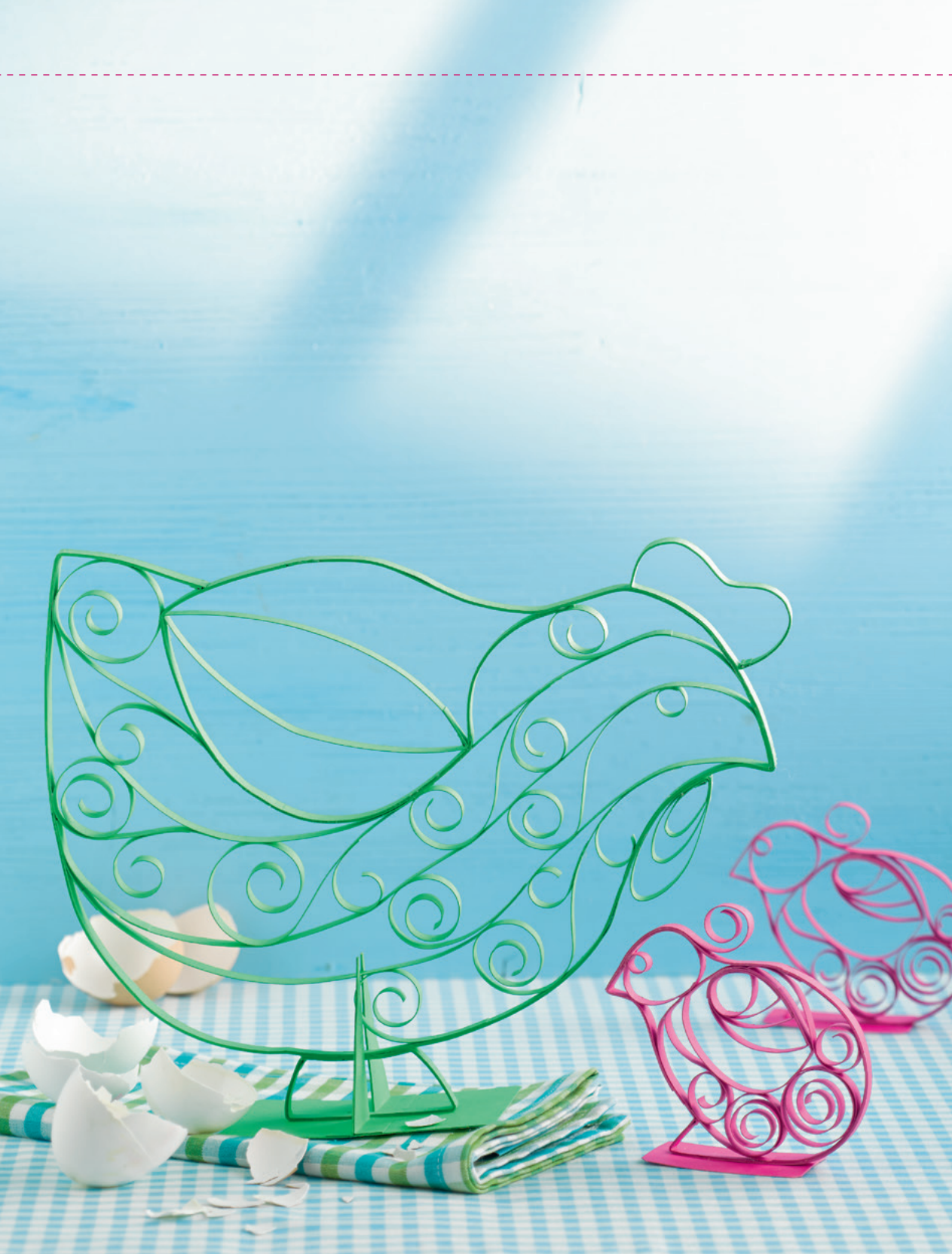
1 Bemalen Sie je eine Leinwand vollflächig in Türkis, Lavendel, Blattgrün und Goldgelb und lassen Sie alles gut trocknen.

2 Übertragen Sie die Vorlage des Baums auf die Leinwände. Dafür die Teilumrisse von jeder Leinwand zunächst mit einem weichen Bleistift auf Transparentpapier abpausen. Das Papier wenden und die Linien mit demselben Bleistift nachziehen. Danach das Papier erneut umdrehen (die nachgezeichnete Seite liegt nun unten), auf die Leinwand legen und alle Linien mit einem harten, spitzen Bleistift (H oder 2H) nachfahren. Nun ist die Vorlage des Baums auf der Leinwand zu sehen und kann mit dunkelbrauner Acrylfarbe ausgemalt werden.

3 Als Nächstes pro Farbe acht Kreise quillen, vier davon auf einen Durchmesser von 3,2 cm und die restlichen auf einen Durchmesser von 2,6 cm aufspringen lassen. Die Streifenenden festkleben.

4 Fixieren Sie die gequillten Kreise in Gelb, Orange, Pink und Rot wie in der allgemeinen Anleitung beschrieben gleichmäßig verteilt auf die lavendel- und gelbfarbene Leinwand an die Äste des aufgemalten Baumes. Die restlichen Kreise auf der grünen und blauen Leinwand aufkleben.







So ein Hühnerhaufen!

dekoratives Huhn mit kleinen Küken

MOTIVHÖHE

Huhn ca. 23 cm

Küken ca. 10 cm

MATERIAL

- * 30 Fotokartonstreifen in Grasgrün, 6 mm breit, 30 cm lang
- * 20 Fotokartonstreifen in Pink, 6 mm breit, 30 cm lang
- * Fotokartonrest in Grasgrün und Pink
- * Quillingstab, ø 6 mm
- * Bastelkleber
- * Korkunterlage
- * Klarsichthülle
- * Stecknadeln

VORLAGE

im TOPP Download-Center

Huhn

1 Die Vorlage drucken, in die Klarsichthülle schieben und diese mit ein paar Stecknadeln auf der Korkplatte fixieren. Dann die Silhouette und den Flügel des Huhns mit mehreren Stecknadeln abstecken, Quillingstreifen um die Kontur legen und diese anschließend mit zwei weiteren Lagen Papierstreifen verstärken (siehe allgemeine Anleitung).

2 Den Kamm und die Hühnerfüße auf dieselbe Art und Weise anfertigen und die Konturen wie in der allgemeinen Anleitung beschrieben zusammensetzen. Anschließend kleben Sie die drei vom Schnabel ausgehenden Streifen sowie die Streifen in den Flügeln in die Silhouette ein und lassen alles gut trocknen.

3 Quillen Sie gemäß der Vorlage das Auge und die Ranken für die restlichen Details und kleben Sie diese an die entsprechenden Stellen.

4 Nun die Vorlage für die Bodenplatte einmal und den Aufsteller zweimal auf den grünen Fotokarton übertragen und ausschneiden. Die Faltlinien bei den Aufstellern (gestrichelte Linien) mit einer Nadel nachfahren. Beide Aufsteller jeweils der Länge nach zusammenkleben, die unteren Laschen entgegengesetzt auseinanderfalten und die Aufsteller ca. 7 mm voneinander entfernt mittig auf der Bodenplatte fixieren.

5 Zuletzt das Huhn auf die Bodenplatte kleben. Achten Sie hierbei darauf, den Aufsteller auch im oberen Bereich an den Quillingstreifen zu fixieren.

Küken

1 Drucken Sie die Vorlage, schieben Sie sie in eine Klarsichthülle und fixieren Sie die Folie mit ein paar Stecknadeln auf der Korkplatte. Nun erst den Körper, dann den Kopf abstecken, die Kontur nachlegen und die Streifenenden jeweils miteinander verkleben.

2 Als Nächstes die Flügelkontur gemäß der Vorlage mithilfe von Stecknadeln legen und einen gequillten Tropfen einkleben. Dann den Körper mit gequillten Ranken ausschmücken. Zwei Kreiskonturen für den Kopf sowie eine Ranke als Kamm befestigen und einkleben und das Küken auf der Bodenplatte fixieren.



Zuckersüße Verpackung

Bonbonschachtel in Pastell

MOTIVGRÖSSE

Box 9 cm x 13 cm x 9 cm

MATERIAL

- * Pappschachtel mit weißem Deckel, 9 cm x 13 cm x 9 cm
- * Fotokarton in Rosa, A4
- * Fotokartonstreifen, 12 x in Weiß, 4 x in Rot und 1 x in Orange, 6 mm breit, 30 cm lang
- * Quillingstab, ø 6 mm
- * Bastelkleber
- * Transparentpapier, A4
- * fester Karton, A4

VORLAGE

im TOPP Download-Center

1 Die Vorlagen für den Schachteldeckel einzeln auf Transparentpapier übertragen, auf den festen Karton kleben und alle Teile ausschneiden. Die Umrisse auf den rosa Fotokarton zeichnen und zurechtschneiden. Dann bekleben Sie den Deckel.

2 Quillen Sie für den Lutscher mithilfe eines roten und eines weißen Papierstreifens einen Kreis und kleben Sie das Ende fest. Für den Stiel drei Lagen Papierstreifen nach Vorlage zusammenkleben und das Motiv auf dem Schachteldeckel fixieren.

3 Für die Bonbons aus einem weißen und einem roten Papierstreifen zunächst einen Kreis quillen und diesen zu einem Oval drücken. Die Streifenenden festkleben. Für die Bonbonenden quillen Sie zwei Kreise in Weiß und drücken die Form gemäß der Vorlage ein. Fertigen Sie auf dieselbe Art ein weiteres Bonbon an. Der dritte Bonbonkörper besteht aus einem roten und einem orangefarbenen Papierstreifen. Zuletzt die Süßigkeiten zusammensetzen und auf der Schachtel anbringen.





Dem Frühling auf die Sprünge helfen

hübsche Blumenaufhänger

MOTIVHÖHE

ca. 9 cm

MATERIAL

FÜR BEIDE BLUMEN

- * je 10 Fotokartonstreifen in Pink und Violett, 6 mm breit, 30 cm lang
- * Fotokarton in Grasgrün, A4
- * Fotokartonrest in Gelb
- * Nylonfaden, ø 0,3 mm
- * Quillingstab, ø 3 mm
- * Bastelkleber
- * Transparentpapier, A5
- * fester Karton, A5

VORLAGE

im TOPP Download-Center

Blume mit lila Blüten

1 Die Vorlage für die Blätter auf Transparentpapier pausen, das Papier auf den festen Karton kleben und das Motiv ausschneiden. Die Schablone auf den grünen Fotokarton legen, umfahren und die Blätter ausschneiden. Mit der gelben Blütenmitte ebenso verfahren.

2 Quillen Sie pro Blütenblatt zunächst der Vorlage entsprechend einen Tropfen in Violett. Danach kleben Sie die Enden eines rosa Quillingstreifens an die Tropfenspitze und definieren somit die Größe des Blütenblatts. Vier weitere Blütenblätter arbeiten.

3 Die Blütenblätter auf den Untergrund und danach die Blütenmitte auf die Blume kleben. Zum Schluss noch einen Nylonfaden als Aufhängung in der gewünschten Länge anbinden.

Blume mit rosa Blüten

1 Die grünen Blätter und die Blütenmitte wie bei der Blume oben beschrieben arbeiten.

2 Pro Blüte zwei Ranken in Rosa quillen und die Rückseiten der Rankenstiele an einen in der Mitte gefalteten, der Vorlage entsprechend zugeschnittenen Mittelstreifen kleben. Danach zuerst einen pinken, dann einen violetten Quillingstreifen um das Element legen und an allen Berührungspunkten verkleben.

3 Die Blütenblätter auf den Untergrund kleben. Orientieren Sie sich hierbei an der Abbildung. Dann die Blütenmitte anbringen und einen Nylonfaden als Aufhängung in der gewünschten Länge anknöten.







Fruchtige Cocktailstecker

Getränke werden zum Blickfang

MOTIVHÖHE

ca. 20 cm

MATERIAL

- * Fotokartonstreifen, 9 x in Orange und 5 x in Weiß (Orange), 5 x in Rot, 2 x in Grasgrün, und je 1 x in Schwarz und Weiß (Melone), je 2 x in Rot und Grasgrün (Kirsche), 3 x in Gelb, 2 x in Braun und 1 x in Grasgrün (Ananas), 6 mm breit, 30 cm lang
- * 4 Schaschlikstäbchen, 20 cm lang
- * Quillingstab, \varnothing 3 und 6 mm
- * Bastelkleber
- * Korkunterlage
- * Klarsichthülle
- * Stecknadeln

VORLAGE

im TOPP Download-Center

Orange

1 Quillen Sie für das Fruchtfleisch acht Tropfen in Orange. Die Kontur anschließend jeweils mit einem weißen Quillingstreifen umkleben und die Schnitze zusammensetzen. Nehmen Sie hierfür die Korkunterlage zu Hilfe und halten Sie die Teile mit Stecknadeln in Position. Alles gut trocknen lassen.

2 Um das Fruchtfleisch einen weißen Streifen kleben und diesen mit einem weiteren Streifen in Orange umziehen. Zuletzt das Schaschlikstäbchen mit nicht allzu viel Klebstoff einstreichen und auf der Rückseite der Orangenscheibe fixieren.

Melone

1 Für das Fruchtfleisch vier rote Tropfen quillen und die Teile wie in der allgemeinen Anleitung beschrieben zusammensetzen. Dafür die Korkunterlage zu Hilfe nehmen und die Elemente mit Stecknadeln in Position halten. Den Kleber gut trocknen lassen.

2 Kleben Sie um das Fruchtfleisch einen roten Halbkreis und anschließend noch drei Streifen in Weiß und zwei in Grün als Schale auf die gebogene Seite. Überstehende Enden werden einfach abgeschnitten.

3 Die schwarzen Kerne gemäß der Vorlage anfertigen und wie auf dem Bild zu sehen in die Tropfen kleben.

4 Den Spieß mit etwas Klebstoff einstreichen und auf der Rückseite der Melonenscheibe fixieren.

Kirsche

1 Fertigen Sie für die Kirschen zwei rote Kreise laut Vorlage an. Die Kreise zusammenkleben und den grünen Stängel ansetzen. Für das Blatt einen grünen Tropfen quillen und diesen am rechten Stängel ankleben.

2 Zuletzt das Schaschlikstäbchen mit wenig Klebstoff einstreichen und auf der Motivrückseite fixieren.

Ananas

1 Die Vorlage drucken, in die Klarsichthülle schieben und mit ein paar Stecknadeln auf der Korkplatte fixieren. Dann die Kontur der Ananas mit mehreren Nadeln abstecken, mit einem braunen Streifen nachlegen und mit zwei weiteren Papierlagen umkleben.

2 Für das Fruchtfleisch quillen Sie mehrere miteinander verbundene Kreise (siehe allgemeinen Anleitung). Verwenden Sie hierfür den dünneren Quillingstab. Gequillte Formen, die nicht mehr in der Ananaskontur unterzubringen sind, werden abgeschnitten.

3 Für den Strunk zunächst gemäß der Vorlage drei ineinander liegende V's, die leicht nach außen gewölbt sind, zurechtbiegen und mit Klebstoff fixieren. Zwei Kreise quillen (Quillingstab mit \varnothing 3 mm) und die Enden dabei nicht festkleben. Den Strunk wie auf der Abbildung zu sehen zusammensetzen und an der Ananas festkleben.

4 Zum Schluss streichen Sie das Schaschlikstäbchen mit etwas Klebstoff ein und fixieren es an der Rückseite der Ananas.



Alles Gute für die Reise!

Geschenkgutschein für Weltenbummler

MOTIVGRÖSSE

ca. 14 cm x 21,5 cm

MATERIAL

- * Fotokartonstreifen, 8 x in Weiß, 1 x in Rot und 4 x in Braun, 6 mm breit, 30 cm lang
- * Fotokarton in Weiß, A4
- * Karte aus einem alten Atlas
- * Quillingstab, ø 3 mm
- * Bastelkleber
- * Korkunterlage
- * Klarsichthülle
- * Stecknadeln

VORLAGE

im TOPP Download-Center

1 Die Vorlage drucken, in eine Klarsichthülle stecken und mit ein paar Stecknadeln auf der Korkplatte fixieren. Den Umriss des Schiffs mit Stecknadeln in gleichmäßigen Abständen abstecken.

2 Für den Schiffsrumpf mit Mast benötigen Sie drei braune Quillingstreifen. Legen Sie zunächst die Kontur des Rumpfes nach, kleben Sie die Streifenenden zusammen und fixieren Sie die Form mithilfe der Stecknadeln auf der Vorlage (siehe allgemeine Anleitung). Den Mast falten und auf den Rumpf kleben, die Spitze dabei ebenfalls mit einer Stecknadel fixieren. Am Bug eine gequillte Ranke ankleben.

3 Für die Segel als Erstes die Konturen arbeiten. Dann die vertikalen Streifen gemäß der Vorlage ein- und die Segel an den Mast kleben. Die rote Fahne falten und an der Mastspitze anbringen.

4 Füllen Sie nun den Schiffsrumpf mit braunen und die Segel mit weißen verbundenen Kreisen (siehe allgemeine Anleitung). Nehmen Sie dabei für jeden Abschnitt einen 30 cm langen Quillingstreifen und schneiden Sie die Kreise, die nicht in die Kontur passen, einfach ab. An allen Kontaktflächen etwas Klebstoff auftragen und gut trocknen lassen.

5 Aus weißem Fotokarton ein Rechteck (14 cm x 21,5 cm) ausschneiden und dieses mit einem gleich groß zurechtgeschnittenen Kartenstück bekleben.

6 Zuletzt das Schiff von der Vorlage lösen. Die Kanten vorsichtig mit Klebstoff bestreichen und das Schiff wie abgebildet auf die Karte kleben.







Farbenfroher Klatschmohn

Blumenpracht in Glasglocke

MOTIVHÖHE

ca. 20 cm

MATERIAL

- * Fotokartonstreifen, 6 x in Grasgrün, 6 x in Rot und 1 x in Schwarz, 6 mm breit, 30 cm lang
- * Glasglocke mit Holzteller, ca. 20 cm hoch
- * Quillingstab, \varnothing 6 mm
- * Bastelkleber
- * Korkunterlage
- * Klarsichthülle
- * Stecknadeln

VORLAGE

im TOPP Download-Center

1 Als Erstes für die Blüte sechs Tropfen in Rot quillen. Die Blütenmitte besteht aus einem gequillten Kreis. Diesen so eng aufrollen, dass keine Zwischenräume mehr sichtbar sind. Die Blütenblätter wie auf der Abbildung zu sehen gleichmäßig um die Blütenmitte kleben.

2 Den Stiel aus drei Lagen grüner Papierstreifen der Vorlage entsprechend zusammenkleben. Schieben Sie die Vorlage dazu in eine Klarsichthülle, fixieren Sie sie auf der Korkplatte und stecken Sie die Kontur mit Nadeln ab. Den Stiel gut trocknen lassen.

3 Quillen Sie zwei grüne Tropfen und fixieren Sie sie am Stiel. Lösen Sie ihn von der Vorlage und kleben Sie die Blüte an das abgeknickte Ende (siehe Vorlage). Um der Blume Halt zu geben, zuletzt einen Kreis quillen. Die Form dabei so aufspringen lassen, dass die Streifen einen dicken Rand bilden und in der Mitte ein Loch bleibt. Den Kreis auf den Holzteller kleben, die Blume einstecken und die Glasglocke darüber stülpen.



Schmetterlingsschaukasten

falsche Falter, aber genauso schön

MOTIVHÖHE

ca. 50 cm x 50 cm

MATERIAL

- * Fotokartonstreifen, 4 x in Weiß, 14 x in Gelb, 10 x in Orange, 6 x in Blau, 8 x in Grasgrün, 8 x in Beige, 3 x in Türkis und 2 x in Schwarz, 6 mm breit, 30 cm lang
- * Fotokarton in Weiß, 50 cm x 50 cm
- * Fotokarton in Schwarz, 4 x A4
- * Bilderrahmen in Schwarz, 52 cm x 52 cm x 4,5 cm
- * Quillingstab, \varnothing 6 mm
- * Bastelkleber
- * Transparentpapier, 4 x A4
- * fester Karton, 4 x A4

VORLAGE

im TOPP Download-Center

1 Pausen Sie die Schmetterlingssilhouetten auf das Transparentpapier, kleben Sie es auf den festen Karton und schneiden Sie die Motive aus. Die Schmetterlingsumrisse auf den schwarzen Fotokarton übertragen und ausschneiden.

2 Die Quillingstreifen der Vorlage entsprechend in Form quillen und die Streifen auf die richtige Länge kürzen. Jedes Element nach dem Quillen sofort auf die entsprechende Silhouette kleben. Wechseln Sie dabei nach jedem aufgeklebten Teil die Flügelseite, damit ein symmetrisches Gesamtbild entsteht.

3 Um dem Bild eine gewisse Plastizität zu verleihen, werden die Schmetterlinge mit etwas Abstand zum weißen Hintergrund angebracht. Fertigen Sie dafür 16 Kreiskonturen (\varnothing 2 cm) aus 7 cm langen weißen Kartonstreifen an. Kleben Sie je zwei Kreise pro Flügel auf die Silhouettenrückseiten, dabei mindestens 1 cm zum Rand hin Platz lassen.

4 Positionieren Sie die Schmetterlinge wie auf der Abbildung zu sehen auf dem weißen Fotokarton und kleben Sie sie mithilfe der weißen Kreise auf. Zum Schluss das Bild in den Rahmen setzen.





Immer auf der richtigen Seite

praktische Lesezeichen

MOTIVHÖHE

ca. 11 cm

MATERIAL

- * Fotokartonstreifen, je 4 x in Gelb, Rot und Violett, 6 mm breit, 30 cm lang
- * 3 große Büroklammern
- * Quillingstab, ø 6 mm
- * Bastelkleber
- * Korkunterlage
- * Klarsichthülle
- * Stecknadeln
- * Pinzette
- * Heißkleber

VORLAGE

im TOPP Download-Center

Gelber Vogel

1 Die Vorlage drucken, in eine Klarsichthülle schieben und mit ein paar Stecknadeln auf der Korkplatte fixieren. Den Umriss des Vogels mit Stecknadeln in regelmäßigen Abständen abstecken, die Kontur mit einem Papierstreifen nachlegen und mit zwei weiteren Lagen verstärken (siehe allgemeine Anleitung).

2 Formen Sie für den Unterkörper des Vogels der Vorlage entsprechend eine Kreiskontur an und kleben Sie diese, mithilfe von Stecknadeln als Stütze, in den Körper. Dann einen Kreis quillen und ihn in der Kreiskontur aufspringen lassen. Das Zentrum des Kreises hin zum Kopf des Vogels ziehen und alles verkleben.

3 Für den Schwanz eine vom Schnabel ausgehende Ranke und einen Tropfen quillen und beides am Körperende vorsichtig befestigen.

4 Zum Schluss ein rundes Stück Fotokarton als Auge von Hand ausschneiden und es mit einer Pinzette in die Vogelkontur kleben. Den Vogel mit etwas Heißkleber an einer großen Büroklammer befestigen.

Violetter Vogel

1 Fertigen Sie die Kontur des violetten Vogels wie beim gelben Vogel in Schritt 1 beschrieben an. Danach einen Tropfen quillen und diesen als Flügel gemäß der Vorlage einkleben.

2 Nun die beiden vom Schnabel ausgehenden Ranken quillen sowie drei Tropfenkonturen herstellen und die Elemente als Schwanz ankleben. Orientieren Sie sich hierbei an der Vorlage.

3 Schneiden Sie ein rundes Stück Fotokarton als Auge von Hand aus und kleben Sie es mithilfe einer Pinzette an die entsprechende Stelle. Zuletzt Vogel und Büroklammer mit Heißkleber verbinden.

Roter Vogel

Die Kontur gemäß Schritt 1 beim gelben Vogel anfertigen. Anschließend als Flügel einen Tropfen quillen und ihn wie auf der Vorlage zu sehen in die Kontur einkleben. Das Auge wie bei den anderen Lesezeichen beschrieben ausschneiden und befestigen. Als Letztes die vom Schnabel ausgehende Ranke quillen und diese als Schwanzfeder ankleben.





Home Sweet Home

dekorativer Schriftzug fürs Zuhause

MOTIVLÄNGE

ca. 84 cm

MATERIAL

- * Fotokartonstreifen, 15 x in Weiß, 5 x in Blau, 5 x in Türkis, 5 x in Grasgrün, 5 x in Giftgrün und 5 x in Beige, je 6 mm breit, 30 cm lang
- * Fotokarton in Weiß, 4 x A4
- * Quillingstab, \varnothing 6 mm
- * Bastelkleber
- * Transparentpapier, 4 x A4
- * fester Karton, 4 x A4
- * Korkunterlage
- * Klarsichthülle
- * Stecknadeln

VORLAGE

im TOPP Download-Center

1 Übertragen Sie die Buchstabenumrisse gemäß der Vorlage auf das Transparentpapier, kleben Sie das Papier auf den festen Karton und schneiden Sie alles aus. Die Schablonen nun auf den weißen Fotokarton legen und die Konturen umfahren. Alles ausschneiden.

2 Um dem Schriftzug eine gewisse Plastizität zu verleihen, etwa 1–2 mm vom Rand der Buchstaben entfernt eine Kontur mit weißen Quillingstreifen kleben. Diese dabei zuvor vorformen, indem Sie die Vorlage mit Stecknadeln auf einer Korkunterlage abstecken und die Buchstaben mit den Streifen entsprechend nachlegen. Kürzen und verkleben Sie die einzelnen Streifen so, dass Übergänge in den Ecken verschwinden. Die Buchstaben gut trocknen lassen.

3 Zum Schluss die gequillten Elemente für die Buchstaben der Vorlage entsprechend anfertigen. Die Farbgebung ist dort ebenfalls vermerkt. Die Verzierungen wie in der allgemeinen Anleitung beschrieben in die Buchstaben kleben und alles gut trocknen lassen.

H O N E





Bunter Blickfang

Mandala für die Wand

MOTIVHÖHE

ca. 40 cm

MATERIAL

- * ca. 120 Fotokartonstreifen in Weiß, 6 mm breit, 30 cm lang
- * Fotokarton in Gelb, Orange, Rosa, Rot, Violett, Blau und Grasgrün, je A4
- * Leinwand auf Keilrahmen, 30 cm x 40 cm
- * Acrylfarbe in Schwarz
- * Quillingstab, ø 6 mm
- * Bastelkleber

VORLAGE

im TOPP Download-Center

1 Die Leinwand mit schwarzer Acrylfarbe grundieren und gut trocknen lassen. Inzwischen aus dem Fotokarton pro Farbe drei Quadrate (7 cm x 7 cm) ausschneiden. Vom rosa Fotokarton werden nur zwei Quadrate benötigt. Dann mit einem Bleistift die Quadratmitte markieren, dadurch ist es später einfacher, die Muster mittig aufzukleben.

2 Fertigen Sie, wie unten beschrieben, die einzelnen Muster an. Orientieren Sie sich bezüglich der Mustervarietanzahl an der Abbildung oder quillen Sie sie nach eigenem Belieben.

3 Zuletzt die Farbkarten mit jeweils ca. 3 mm Abstand untereinander auf die Leinwand kleben.

Muster 1

Fertigen Sie vier Tropfen sowie vier Kreiskonturen an. Die Größen der Vorlage entsprechend anpassen. Dann zwei zugeschnittene Quillingstreifen hochkant als Kreuz in die Mitte des farbigen Quadrats kleben. Die Kanten der restlichen Elemente mit Klebstoff bestreichen (siehe allgemeine Anleitung) und symmetrisch wie auf der Vorlage zu sehen auf die Karte setzen.

Muster 2

Acht Kreise mit Stiel gemäß der Vorlage quillen, die Stielrückseiten mit etwas Klebstoff bestreichen und immer zwei Elemente miteinander verkleben. Nun noch vier Tropfen quillen, die Kanten von allen Formen mit Klebstoff bestreichen und die Elemente mittig auf die Farbkarte setzen.

Muster 3

Quillen Sie acht Kreise mit Stiel sowie vier Tropfen. Die Kanten der Elemente mit Kleber einstreichen und gemäß der Vorlage auf die noch übrigen Quadrate setzen.







Tanzende Blätter

filigranes Mobile

MOTIVHÖHE
pro Blatt ca. 16 cm

MATERIAL

- * Fotokartonstreifen, 45 x in Giftgrün, 35 in Grasgrün und 1 x in Braun, je 6 mm breit, 20 cm lang
- * 2 Äste, ca. \varnothing 1 cm, 30 cm lang
- * Nylonfaden, \varnothing 0,3 mm
- * Quillingstab \varnothing 3 mm
- * Bastelkleber
- * Korkunterlage
- * Klarsichthülle
- * Stecknadeln

VORLAGE

im TOPP Download-Center

1 Bei diesem Modell werden alle Blätter auf dieselbe Art gearbeitet. Drucken Sie sich zuerst die Vorlagen, schieben Sie sie in eine Klarsichthülle und fixieren Sie die Folie mit ein paar Stecknadeln auf der Korkunterlage.

2 Den Mittelstreifen für den Stiel in der Mitte falten und auf die vorgegebene Länge abschneiden. Den Streifen bis auf 5 mm im Bereich des Knicks zusammenkleben, so dass eine Schlaufe entsteht. Die Schlaufe ist das Stielende, an dem das Blatt später aufgehängt wird. Fixieren Sie den Streifen mit einer Stecknadel in der Schlaufe auf der Vorlage. Entlang einer Seite des Streifens weitere Stecknadeln setzen, damit beim späteren Zusammensetzen des Blattes nichts verrutscht.

3 Für die Kontur den Umriss des Blattes mit Stecknadeln in gleichmäßigen Abständen abstecken. Kleben Sie einen Streifen an der Blattspitze fest, legen ihn an den Nadeln entlang und kleben ihn dann am Stiel fest. Die Kontur nun mit zwei weiteren Lagen Papierstreifen verstärken (siehe allgemeine Anleitung).

4 Nun werden die Quillingelemente, beginnend mit den Tropfen, in der Blattkontur angebracht. Streichen Sie die Tropfen an den Kontaktflächen zur Kontur mit Kleber ein und fixieren Sie sie mit Stecknadeln. Mit den Ranken genauso verfahren. Schließen Sie dabei erst die eine Seite ab, bevor Sie auf die andere wechseln. Die zweite Hälfte vom Blatt auf dieselbe Weise arbeiten und alles gut trocknen lassen.

5 Durch die Lasche am Stielende den Nylonfaden in der gewünschten Länge fädeln und festknoten. Das andere Ende des Fadens an einem der Äste festknoten und mit einem Tropfen Klebstoff fixieren. An dem oberen Ast drei und am unteren Ast zwei Blätter befestigen. Zum Schluss die Äste auf einem Finger ausbalancieren, um die Mitte zu ermitteln, und dort einen kleinen Ring aus braunem Fotokartonstreifen als Aufhänger ankleben. Je einen Nylonfaden auffädeln und den unteren Ast am oberen befestigen.



Hier hat alles seinen Platz

originelles Schlüsselbrett

MOTIVHÖHE

ca. 26 cm x 42 cm

MATERIAL

- * 20 Fotokartonstreifen in Weiß, 6 mm breit, 30 cm lang
- * Serviertablett aus Holz, 26 cm x 42 cm
- * 3 Holzdübel, ø 3 mm
- * Bohrer, ø 3 mm
- * Quillingstab, ø 6 mm
- * Bastelkleber
- * Korkunterlage
- * Klarsichthülle
- * Stecknadeln

VORLAGE

im TOPP Download-Center

1 Die Motive für dieses Schlüsselbrett werden alle auf dieselbe Weise angefertigt. Drucken Sie zunächst die Vorlagen, schieben Sie sie in eine Klarsichthülle und fixieren Sie die Folie mit ein paar Stecknadeln auf der Korkplatte.

2 Den Mittelstreifen bei Schlüssel eins und zwei (siehe Vorlage) in der Mitte knicken und auf die vorgegebene Länge kürzen. Die Streifenhälften bis auf 5 mm im Bereich des Knicks zusammenkleben, sodass eine Schlaufe entsteht, und mit einer Stecknadel in der Lasche auf der Vorlage fixieren. Entlang einer Seite des Streifens weitere Stecknadeln pinnen, damit beim späteren Zusammensetzen der Schlüssel nichts verrutscht.

3 Quillen Sie nun die Elemente links und rechts vom Mittelstreifen gemäß der Vorlage und kürzen Sie sie gegebenenfalls auf die richtige Länge. Dann die Elemente zunächst auf der Seite ohne Stecknadeln am Mittelstreifen ankleben und gut trocknen lassen. Die Nadeln entfernen und die Formen an der anderen Seite sowie die Konturen für den Schlüsselbart anbringen.

4 Kleben Sie die Schlüssel in gleichmäßigen Abständen in das Tablett, orientieren Sie sich dabei an der Abbildung. Als Letztes zwischen den gequillten Motiven mittig, jeweils von leicht schräg oben ein Loch bohren und die Holzstifte hineinkleben.







Bezaubernde Rotkehlchen

ideal auf dem Fenstersims

MOTIVHÖHE

ca. 18 cm

MATERIAL

- * Fotokartonstreifen, 26 x in Braun, 10 x in Grau, 4 x in Orange, 1 x in Schwarz und 1 x in Grasgrün, je 6 mm breit, 30 cm lang
- * Fotokarton in Braun, A4
- * Quillingstab, \varnothing 3 und 6 mm
- * Bastelkleber
- * Transparentpapier
- * fester Karton
- * Korkunterlage
- * Klarsichthülle
- * Stecknadeln

VORLAGE

im TOPP Download-Center

Rotkehlchen

1 Die Vorlagen kopieren, in eine Klarsichthülle schieben und die Folie mit ein paar Stecknadeln auf der Korkplatte fixieren. Das fliegende Rotkehlchen und der Vogel auf dem Ast werden auf dieselbe Weise gearbeitet. Die Kontur des Vogelkörpers mit mehreren Stecknadeln in gleichmäßigen Abständen abstecken und mit einem grauen Streifen nachlegen (siehe allgemeine Anleitung). Verstärken Sie die Kontur mit zwei weiteren Lagen Papierstreifen. Eine kleine Ranke als Kopffeder quillen (\varnothing 3 mm) und ankleben. Alles gut trocknen lassen und den Vogelkörper erst einmal beiseitelegen.

2 Für die Vogelbrust zwei Papierstreifen zu einem 60 cm langen Papierstreifen zusammenkleben und daraus einen Kreis quillen. Lassen Sie ihn der Vorlage entsprechend aufspringen, ziehen Sie das Zentrum auf eine Seite und fixieren Sie die Lagen mit etwas Kleber. Dann noch die beiden Ranken quillen und an die Vogelbrust kleben.

3 Der angelegte Flügel beim sitzenden Vogel sowie der gespreizte Flügel, bestehen aus einer Papierstreifenkontur und werden wie der Vogelkörper gearbeitet. Kleben Sie anschließend die Tropfenformen hinein und füllen Sie die Freiräume mit verbundenen Kreisen (siehe allgemeine Anleitung).

4 Falten Sie für den Vogelschwanz der Vorlage entsprechend zwei Vierecke aus braunen Quillingstreifen und kleben Sie sie zusammen. Dann noch die Ranken quillen und in die beiden Vierecke kleben.

5 Zuletzt Auge, Schnabel und Fuß aus schwarzen Streifen arbeiten, alle Körperteile auf der Vorlage positionieren und entsprechend zusammenkleben.

Baumstamm

1 Die Vorlage für den Stamm auf Transparentpapier pausen, dieses auf den festen Karton kleben und den Umriss ausschneiden. Den Baum anschließend mithilfe der Schablone auf den braunen Fotokarton übertragen und ausschneiden.

2 Streichen Sie mit einer Nadel einmal über die Faltnlinien (siehe gestrichelte Linien in der Vorlage), um den Fotokarton leichter falten zu können. Dann den Baumstamm in der Mitte knicken und den Ast oben zusammenkleben.

3 Sie Stammmitte auseinanderfalten und die unteren Flächen (Viertelkreise) zusammenkleben.

4 Zum Schluss einen grünen Tropfen quillen (\varnothing 6 mm) und am Ast befestigen. Sobald alles gut getrocknet ist, das Rotkehlchen daraufkleben. Sollte der Stamm nach vorne über kippen, können Sie die Standfläche mit einem kleinen Stein beschweren.



Filigrane Schneeflocken

winterliche Aufhänger

MOTIVHÖHE

ca. 14 cm

MATERIAL

- * ca. 50 Fotokartonstreifen in Weiß, 6 mm breit, 30 cm lang
- * Nylonfaden, \emptyset 0,3 mm
- * Quillingstab, \emptyset 6 mm
- * Bastelkleber
- * Korkunterlage
- * Klarsichthülle
- * Stecknadeln

VORLAGE

im TOPP Download-Center

Schneeflocke mit 6 Spitzen

1 Die Vorlage drucken, in eine Klarsichthülle schieben und die Folie mit ein paar Stecknadeln auf der Korkplatte fixieren. Dann für das Zentrum der Schneeflocke eine Kreiskontur gemäß der Vorlage anfertigen und diese von innen mit drei Stecknadeln auf der Korkunterlage festpinnen.

2 Für die Strahlen quillen Sie zunächst zwei Kreise mit Stiel und kleben diese an den Rückseiten zusammen. Dann zwei Ranken und eine Tropfenkontur anfertigen und wie in der Vorlage zu sehen an die Basis des Strahls kleben. Auf dieselbe Weise fünf weitere Strahlen anfertigen.

3 Die Strahlen gemäß der Vorlage um die Kreiskontur kleben und alles gut trocknen lassen.

4 Um die Schneeflocke zu vervollständigen, sechs Tropfen quillen und in die Zwischenräume der Strahlen kleben. Lassen Sie die Schneeflocke erneut gut trocknen, bevor Sie sie von der Korkplatte lösen. Als Aufhängung ein Stück Nylonfaden anbinden.

Schneeflocke mit 12 Spitzen

1 Die Schneeflocke wie oben bei Punkt 1 beschrieben vorbereiten.

2 Für die langen Strahlen zwei Ranken quillen und diese an den Rückseiten aneinanderkleben. Dann einen Tropfen quillen und gemäß der Vorlage zwischen die Enden der Ranken kleben. Wie beschrieben fünf weitere Strahlen anfertigen, alle Elemente an die Kreiskontur kleben und das Grundgerüst der Flocke gut trocknen lassen.

3 Für die kürzeren Strahlen jeweils zwei Kreise mit Stiel quillen und auch hier die Rückseiten aneinanderkleben. Auf die Kreise eine Tropfenkontur setzen. Anschließend noch zwei Blätter quillen und links und rechts vom Strahl fixieren. Auf die beschriebene Weise fünf weitere Elemente arbeiten.

4 Die kurzen Strahlen zwischen die langen setzen, die Blätter dabei an den Verbindungsstellen mit etwas Klebstoff bestreichen. Die Klebefläche ggf. mithilfe von Stecknadeln zusammenhalten. Die Schneeflocke von der Vorlage lösen, sobald sie getrocknet ist. Als Aufhängung ein Stück Nylonfaden anknoten.





Patrick Krämer wurde 1985 in Solingen geboren und ist Vater von 3 Kindern. Schon als Kind zeichnete und bastelte er viel und so war es kein Wunder, dass er nach seinem Schulabschluss den Beruf des Technischen Zeichners erlernte und nun als Konstrukteur im Sondermaschinenbau tätig ist. Die Faszination, etwas in seinem Kopf entstehen zu lassen, es auf Papier zu bringen und letzten Endes herzustellen, ist bis heute geblieben. 2014 gewann er den TOPP-Star-Award und ist seither als Autor für den frechverlag tätig.

DANKE!

Ich danke der Firma Rayher Hobby GmbH in Laupheim für die freundliche Bereitstellung der tollen Papiere. Meiner Frau Lisa danke ich von ganzem Herzen für ihre unendliche Geduld und Unterstützung. Zuletzt ein großes Dankeschön an Anna Burger vom frechverlag, die mir immer mit gutem Rat zur Seite stand.

TOPP – Unsere Servicegarantie

WIR SIND FÜR SIE DA! Bei Fragen zu unserem umfangreichen Programm oder Anregungen freuen wir uns über Ihren Anruf oder Ihre Post. Loben Sie uns, aber scheuen Sie sich auch nicht, Ihre Kritik mitzuteilen – sie hilft uns, ständig besser zu werden.

Bei Fragen zu einzelnen Materialien oder Techniken wenden Sie sich bitte an unseren Kreativservice, Frau Erika Noll.

mail@kreativ-service.info
Telefon 0 50 52 / 91 18 58

Das Produktmanagement erreichen Sie unter:

pm@frechverlag.de
oder:
frechverlag
Produktmanagement
Turbinenstraße 7
70499 Stuttgart
Telefon 07 11 / 8 30 86 68

LERNEN SIE UNS BESSER KENNEN! Fragen Sie Ihren Hobbyfach- oder Buchhändler nach unserem kostenlosen Magazin **Meine kreative Welt**. Darin entdecken Sie dreimal im Jahr die neuesten Kreativtrends und interessantesten Buchneuheiten.

Oder besuchen Sie uns im Internet! Unter www.topp-kreativ.de können Sie sich über unser umfangreiches Buchprogramm informieren, unsere Autoren kennenlernen sowie aktuelle Highlights und neue Kreativtechniken entdecken, kurz – die ganze Welt der Kreativität.

Kreativ immer up to date sind Sie mit unserem monatlichen **Newsletter** mit den aktuellsten News aus dem frechverlag, Gratis-Bastelanleitungen und attraktiven Gewinnspielen.

IMPRESSUM

FOTOS: frechverlag GmbH, 70499 Stuttgart; © fotolia.de: bofotolux (Materialbild Korkunterlage); Patrick Krämer (alle Schrittfotos); lichtpunkt, Michael Ruder, Stuttgart (alle Modellbilder).

PRODUKTMANAGEMENT UND LEKTORAT: Anna Burger

GESTALTUNG: Atelier Schwab, Haselund

Materialangaben und Arbeitshinweise in diesem Buch wurden vom Autor und den Mitarbeitern des Verlags sorgfältig geprüft. Eine Garantie wird jedoch nicht übernommen. Autor und Verlag können für eventuell auftretende Fehler oder Schäden nicht haftbar gemacht werden. Das Werk und die darin gezeigten Modelle sind urheberrechtlich geschützt. Die Vervielfältigung und Verbreitung ist, außer für private, nicht kommerzielle Zwecke, untersagt und wird zivil- und strafrechtlich verfolgt. Dies gilt insbesondere für eine Verbreitung des Werkes durch Fotokopien, Film, Funk und Fernsehen, elektronische Medien und Internet sowie für eine gewerbliche Nutzung der gezeigten Modelle. Bei Verwendung im Unterricht und in Kursen ist auf dieses Buch hinzuweisen.

1. Auflage 2014

© 2014 **frechverlag** GmbH, 70499 Stuttgart

ISBN ePub 978-3-7358-0190-6 • ISBN mobi 978-3-7358-0191-3 • ISBN PDF 978-3-7358-0192-0
Haben Sie Fragen oder benötigen Sie Hilfe zum Thema e-Book? Dann schreiben Sie uns unter ebook@frechverlag.de

Download-Code zum Freischalten
der Vorlagen: 8296

TOPP-Tipps

Kreis ohne Knick im Zentrum quillen

Quillen Sie den Streifen ganz normal, dann das Ende festhalten. Den Quillingstab weiterdrehen, bis der Streifen aus dem Schlitz des Stabes rutscht. Wenn Sie den Kreis nun aufspringen lassen, ist der Knick im Zentrum geglättet und kaum noch zu sehen.

Bitte beachten Sie: Für diese Technik ist es zwingend erforderlich, einen Quillingstab aus Aluminium zu benutzen. Holzstäbe haben eine zu raue Oberfläche, als dass das Papier hier aus dem Schlitz gleiten könnte.

Kleine Rundungen formen

Fotokartonstreifen knicken sehr schnell, wenn man sie zu eng biegen möchte. Um dies zu verhindern, können Sie den Streifen um den Quillingstab oder einen anderen runden Gegenstand legen. Auf diese Weise lassen sich auch kleinste Rundungen ohne Knick formen.

Motive auf Untergrund kleben

Verteilen Sie etwas Klebstoff auf einem Papierrest und drücken Sie die Motivkanten leicht in den Kleber. Sind alle Kanten benetzt, können Sie das Motiv aufkleben. Das Motiv dabei am besten mit einer Pinzette festhalten. Mithilfe der Pinzette lassen sich Motive auch ganz einfach nur stellenweise in den Kleber drücken.

Quillingstreifen in Form bringen

Um die Fotokartonstreifen etwas aus ihrer „Starre“ zu lösen und den Karton besser verarbeiten zu können, ist es sinnvoll, die Streifen vor dem Quillen etwas vor-zubiegen. Legen Sie den Quillingstreifen dafür einfach zwischen Ihren Daumen und eine Stricknadel (oder einen anderen, ähnlichen runden Gegenstand) und ziehen Sie das Papier unter leichtem Druck hindurch. Je stärker Sie drücken, desto mehr verformt sich das Papier.

Quillen ohne Kreisschablone

Wer keine Kreisschablone zur Hand hat oder Durchmesser quillen möchte, die sich nicht darauf befinden, kann sich mit Quillingstreifenresten ganz schnell eine eigene Schablone anfertigen. Dafür einen Streifen an den Enden im gewünschten Durchmesser zu einem Ring zusammenkleben und den aufgerollten Papierstreifen darin aufspringen lassen.

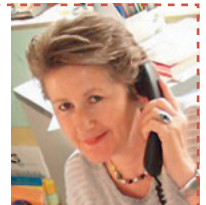
KREATIV-HOTLINE

Hilfestellung zu allen Fragen, die Materialien und Bastelbücher betreffen:
Frau Erika Noll berät Sie. Rufen Sie an oder schreiben Sie eine Email!

Telefon: 0 50 52 / 91 18 58*

E-Mail: mail@kreativ-service.info

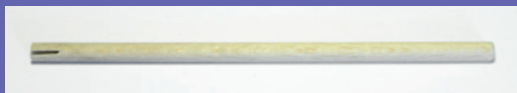
*normale Telefongebühren



So wird's gemacht ...

Quillingstab selbst anfertigen

Für die meisten Modelle in diesem Buch benötigen Sie einen 6 mm dicken Quillingstab. Diesen können Sie ganz einfach mithilfe eines Aluminium- oder Buche-Rundholzstabs selber machen. Sägen Sie mit einer Laubsäge einen etwa 8 mm tiefen Schlitz in das Stabende. Der Schlitz sollte dabei leicht versetzt zum Zentrum des Stabes liegen, dann ist der Knick, der beim Quillen entsteht, nicht so dominant. Für manche Modelle benötigen Sie auch einen 3 mm dicken Quillingstab. Besorgen Sie sich diesen am besten im Fachhandel, da Holz für einen selbstgemachten Stab dieses Durchmessers nicht genügend Stabilität bietet.



Quillingstreifen vorbereiten

Alle Motive in diesem Buch sind aus Fotokartonstreifen hergestellt, da sich damit stabile und widerstandsfähige Motive herstellen lassen. Sie können aber auch auf handelsübliche Quillingstreifen zurückgreifen. Beachten Sie, dass die Angabe der Streifenanzahl bei jedem Motiv so gewählt ist, dass auch die abgeschnittenen Streifenstücke weiter mit eingearbeitet werden. Mithilfe eines Cutters und eines Stahllineals können Sie sich schnell und einfach Quillingstreifen aus Fotokarton zuschneiden. Kleben Sie hierfür ein Stück Kreppklebeband auf die Schneideunterlage und zeichnen Sie im Abstand von 6 mm zwei Linien an – den rechten Strich als Markierung für die Papierkante, den linken Strich als Anlegepunkt für das Lineal. Auf diese Weise sparen Sie sich das wiederholte Anzeichnen.



Konturen anfertigen

Die Vorlage in eine Klarsichthülle schieben und die Folie mit ein paar Stecknadeln auf einer Korkunterlage (z. B. einer Pinnwand) befestigen. Stecken Sie den Umriss des Motivs nun mit mehreren Nadeln ab. Den Quillingstreifen wie auf der Abbildung zu sehen um eine Stecknadel fixieren und anschließend um die anderen Nadeln legen. Sollte der Streifen zu kurz sein, einfach einen anderen ankleben. Ist die Kontur vollständig umlegt, die Streifenenden aneinanderkleben. Um eine stabile Kontur zu erhalten, bekleben Sie diese mit mindestens drei weiteren Lagen Papierstreifen. So bewahrt die Kontur auch ihre Form, wenn Sie die Nadeln entfernen.



Quillen mit Vorlage

Den Papierstreifen mit dem Quillingstab in die gewünschte Form bringen, die Form auf die Vorlage legen und die Größe abgleichen. Diese ggf. anpassen, indem Sie die Form aufspringen lassen oder etwas enger quillen. Bei tropfenförmigen Motiven müssen Sie zunächst die Kontur nach Vorlage anfertigen und diese dann als Schablone zum Aufspringen des aufgerollten Quillingstreifens nutzen. Den Streifen erst nach dem Formen auf die richtige Länge kürzen. Sollte ein Quillingstreifen mal zu kurz sein, können Sie diesen ganz einfach verlängern, indem Sie einen neuen Streifen ankleben.



Hinweis: Die Nummern auf dem Vorlagenbogen zeigen an, welche Farben verwendet werden.

... so wird's gemacht

Grundformen

Kreis

Schieben Sie den Quillingstreifen in den Schlitz des Stabes und wickeln Sie ihn durch Drehen auf. Die gequillte Form vom Stab nehmen und mithilfe einer Kreisschablone auf den gewünschten Durchmesser aufspringen lassen. Das Ende festkleben.



Gefüllter Kreis

Den Papierstreifen eng um den Stab wickeln und das Ende festkleben, ohne den Kreis aufspringen zu lassen.



Verbundene Kreise

Den Papierstreifen in den Schlitz des Stabes schieben. Lassen Sie vorne ca. 2 cm vom Streifen überstehen und wickeln Sie beide Streifenenden in gleicher Drehrichtung eng um den Stab.

Sobald das 2 cm lange Streifenende ganz aufgerollt ist, den Streifen vom Stab ziehen und ihn 2 cm weiter, auf den noch nicht gequillten Teil schieben. Den Streifen erneut in der gleichen Drehrichtung und auf dieselbe Weise aufwickeln. Wiederholen Sie diese Schritte, bis Sie am Ende angekommen sind.



Blatt

Quillen Sie einen Kreis und kneifen Sie ihn an zwei sich gegenüberliegenden Seiten zwischen Daumen und Zeigefinger zusammen.



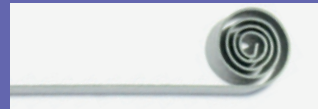
Tropfen

Quillen Sie einen Kreis und ziehen Sie die Kreismitte auf eine Seite. Die gegenüberliegende Seite anschließend zwischen Daumen und Zeigefinger zusammendrücken.



Ranke

Wickeln Sie nur einen Teil des Quillingstreifens auf. Den Rest überstehen lassen.



Grundformen zusammensetzen

Legen Sie die größere der beiden Formen zunächst auf eine mit Folie abgedeckte Korkunterlage und fixieren Sie sie, indem Sie rund um die Kontur in gleichmäßigen Abständen Stecknadeln setzen. Auf die kleinere Form an der Verbindungsstelle vorsichtig etwas Bastelkleber auftragen und an die fixierte Form ansetzen. Dann an der Innenseite der frisch angebrachten Form ebenfalls eine Stecknadel platzieren, sodass nichts mehr verrutschen kann. Alternativ können Sie hier auch mit einer Pinzette und einer Klammer arbeiten. Die Formen mithilfe der Pinzette zusammensetzen und diese anschließend mit einer Klammer zusammenhalten, bis der Kleber getrocknet ist.



Schwierigkeitsgrade



schnell und einfach



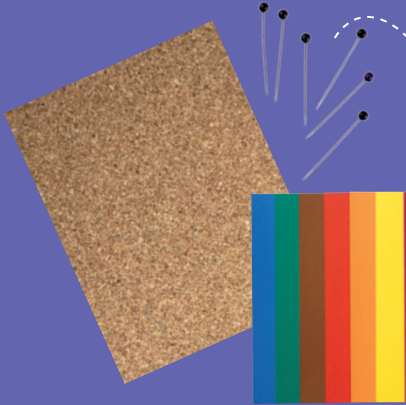
braucht etwas Übung



für Anspruchsvolle

1
2
3
4
5
6
7
8
9
10
11
12
13
14
15
16
17
18
19
20
21

Materialien und Werkzeuge



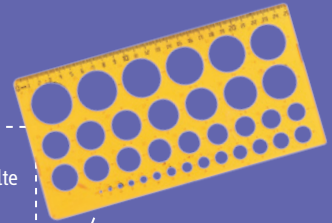
Auf einer **KORKUNTERLAGE**, zum Beispiel einer Pinnwand, werden Konturen mit **STECKNADELN** abgesteckt und Motivteile zum Trocknen fixiert.



Eine **PINZETTE** und **KLAMMERN** wie diese sind praktische Helfer beim Zusammenkleben und Trocknen der Motivteile.

Eine **STRICKNADEL** oder ein ähnlich runder Gegenstand ist praktisch, um die starren Quillingstreifen aus Fotokarton etwas vorzubiegen.

FOTOKARTON in verschiedenen Farben ist die Basis der Modelle.



Eine **KREISSCHABLONE** ist praktisch, um aufgerollte Papierstreifen auf den gewünschten Durchmesser aufspringen zu lassen.



Eine **LAUBSÄGE** wird benötigt, um bei selbstgemachten Quillingstäben Schlitzte in das Holz zu sägen.



Ein **ABGEKNICKTER SPATEL**, wie man ihn in vielen Modellierwerkzeug-Sets findet, ist hilfreich, um Kleber dort aufzutragen, wo nur wenig Platz ist.



QUILLINGSTAB mit $\varnothing 3$ und 6 mm zum Aufwickeln der Papierstreifen. Alternativ können Sie mit einem **RUNDHOLZSTAB** Ihr eigenes Quillingwerkzeug herstellen.

Mit **BASTELKLEBER** werden die gequillten Motive miteinander verbunden oder auf Untergründen angebracht.



SCHNEIDEUNTERLAGE, **CUTTER** und **STAHLLINEAL** werden zum Schneiden von Quillingstreifen und Motivteilen benötigt. Mit der **SCHERE** werden die Streifen in der Länge zugeschnitten.

