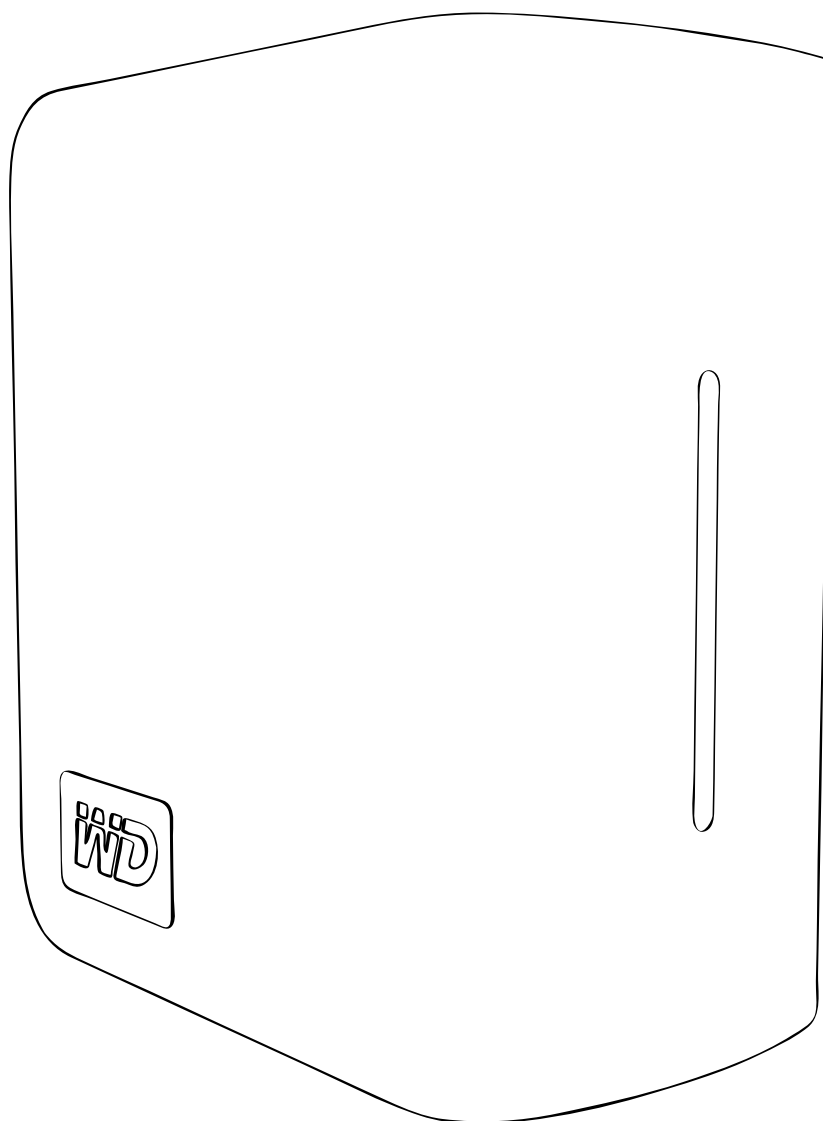


My Book[®]

Studio Edition[™] II
Bedienungsanleitung



Inhalt

1	Erste Schritte	1
	Inhalt des Kits.	1
	Optionales Zubehör	1
	Kompatibilität	2
	Aufzeichnen Ihrer WD-Produktinformationen	2
	Registrieren Ihres WD-Produktes	2
	Vorsichtsmaßnahmen	3
2	Über Ihr WD-Laufwerk	4
	Formatierung und Konfiguration	4
	Status-LEDs (Leuchten)	4
	Verhalten der Betriebs-/Aktivitäts-LED	4
	Kapazitätsanzeige	4
	Schnittstellen	5
	Öse für Kensington-Diebstahlssicherung	5
	Software	6
3	Einrichten	7
	Macintosh	7
	Windows	10
4	WD Drive Manager-Status	16
	WD Drive Manager-Statusmeldungen	16
5	WD RAID Manager für Mac	17
	Konfigurieren von RAID	17
	RAID-Fehlersuche	19
6	WD RAID Manager für Windows	22
	Konfigurieren von RAID	22
	RAID-Fehlersuche	24

7	Ausschalten/Trennen des Geräts.....	27
	Automatisches Ausschalten	27
	Safe Shutdown™	27
	Sicheres Entfernen	27
	Abziehen des Geräts.....	28

8	Ersetzen des Laufwerks.....	29
----------	------------------------------------	-----------

9	Fehlersuche	33
----------	--------------------------	-----------

10	Anhang	34
	Zulassungen.....	34
	Garantieinformationen.....	35
	WD-Serviceleistungen und Support	37

	Index	34
--	--------------------	-----------

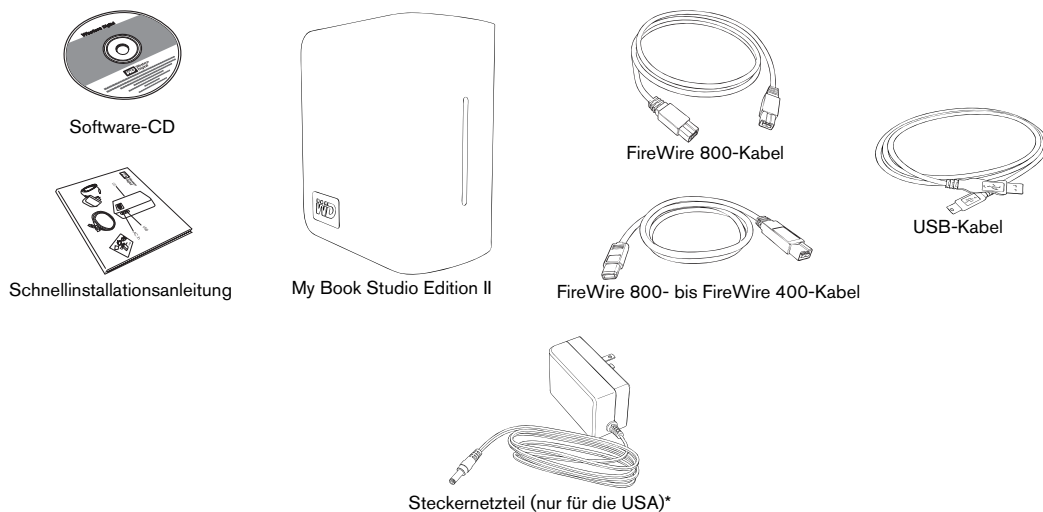
1

Erste Schritte

Vielen Dank für Ihren Kauf von My Book® Studio Edition™ II, der Speicherlösung Ihrer Wahl für kreative Profis, Arbeitsgruppen, kleine Unternehmen und jeden, der Daten über das übliche Maß hinaus schützen möchte. Diese Bedienungsanleitung finden Sie schrittweise Installationsanweisungen und andere wichtige Informationen zu Ihrem WD-Produkt. Bitte besuchen Sie unsere Website www.westerndigital.com für aktuelle Produktinformationen und Neuigkeiten von WD.

Inhalt des Kits

- Speichersystem mit dualtem Laufwerk
- USB-Kabel
- FireWire®-800-Kabel (9-polig auf 9-polig)
- FireWire 800- auf FireWire 400-Kabel (9-polig auf 6-polig)
- Steckernetzteil*
- Schnellinstallationsanleitung
- Software-CD



Globale Steckernetzteilkonfigurationen*

*Die im Lieferumfang enthaltenen Steckernetzteile unterscheiden sich je nach Auslieferungsregion.

Optionales Zubehör

Für weitere Informationen zu optionalem Zubehör für dieses Produkt besuchen Sie bitte store.westerndigital.com (nur für die USA). Außerhalb der USA besuchen Sie bitte support.wdc.com.

Kompatibilität

Macintosh

- Eine der folgenden Schnittstellen:
 - USB-Port
 - FireWire 800- oder Firewire 400-Port
 - eSATA-Port oder eSATA-Adapterkarte*
- Mac® OS X 10.4.10+
- Mac® OS X 10.5.2+

Windows®

- Eine der folgenden Schnittstellen:
 - USB-Port
 - FireWire 800- oder Firewire 400-Port
 - eSATA-Port oder eSATA-Adapterkarte*
- Windows 2000/XP/Vista

Hinweis: Die Kompatibilität ist von der jeweiligen Hardwarekonfiguration und dem Betriebssystem abhängig.

* Für eine Liste der kompatiblen eSATA-Karten suchen Sie in unserer Knowledge-Datenbank support.wdc.com nach der Antwort Nr. 1524.

Wichtig: Für eine optimale Leistung und Zuverlässigkeit sollten Sie alle aktuellen Updates und Service Packs (SP) installieren. Beim Macintosh rufen Sie das **Apple**-Menü auf und wählen Sie **Software-Aktualisierung**. Unter Windows rufen Sie das **Startmenü** auf und wählen Sie **Windows Update**.

Aufzeichnen Ihrer WD-Produktinformationen

Tragen Sie in der folgenden Tabelle die Seriennummer und Modellnummer Ihres neuen WD-Produkts ein. Sie finden diese Angaben auf dem Aufkleber an der Geräteunterseite. Tragen Sie auch das Kaufdatum und Anmerkungen wie Ihr Betriebssystem und die Version ein. Diese Informationen sind zur Einrichtung und für den technischen Support erforderlich.

Seriennummer:
Modellnummer:
Kaufdatum:
Anmerkungen zu System und Software:

Registrieren Ihres WD-Produktes

Während der Garantiezeit erhalten Sie 30 Tage lang kostenlosen technischen Support für Ihr WD-Produkt. Diese 30-Tagefrist beginnt mit dem Datum Ihres ersten telefonischen Kontakts mit dem technischen Support von WD. Registrieren Sie Ihr Produkt online unter register.wdc.com.

Vorsichtsmaßnahmen

WD-Produkte sind Präzisionsgeräte, die mit der entsprechenden Sorgfalt und Vorsicht ausgepackt und installiert werden müssen. Laufwerke können durch grobe Handhabung, Schock oder Vibration beschädigt werden. Befolgen Sie beim Auspacken und Installieren Ihres externen Speicherproduktes die folgenden Vorsichtsmaßnahmen:

- Dieses Gerät darf nicht bei Umgebungstemperaturen betrieben werden, die außerhalb des Bereichs 5– 35 °C liegen.
- Lassen Sie das Gerät nicht fallen oder anstoßen.
- Bewegen Sie das Gerät nicht, wenn es aktiv ist.
- Verwenden Sie Ihr My Book nicht als tragbares Gerät.
- Achten Sie auf eine ausreichende Belüftung, um eine Überhitzung des Geräts zu verhindern. Die Lüftungsschlitze an Unterseite, Oberseite und Rückseite des Gehäuses dürfen nicht blockiert werden. Legen Sie keine Gegenstände oben auf dem Gerät ab, die die Lüftung beeinträchtigen können.

2

Über Ihr WD-Laufwerk

Formatierung und Konfiguration

Dieses WD-Gerät ist mit HFS+ (Journaled) vorformatiert und mit Macintosh-Betriebssystemen kompatibel. Außerdem ist es für den RAID 0-Modus (Striped) für maximale Kapazität und beschleunigte Leistung vorkonfiguriert.

Außerdem unterstützt es den RAID 1-Modus (Mirrored) für zusätzlichen Datenschutz mit sofortigen und automatischen Datenaktualisierungen. Beim Ausfall eines Laufwerks bleiben Ihre Daten dennoch erhalten. Sie können das Laufwerk dann ersetzen und das System wiederherstellen. Weitere Informationen einschließlich Anweisungen zum Ändern der RAID-Konfiguration oder des Laufwerkformats finden Sie unter „WD RAID Manager für Mac“ auf Seite 17 oder „WD RAID Manager für Windows“ auf Seite 22.

Status-LEDs (Leuchten)

Die Betriebs-/Aktivitätsanzeige sowie die Kapazitätsanzeige werden durch eine einzelne Leiste mit sechs LEDs (Leuchten) an der Vorderseite des Laufwerks dargestellt.

Verhalten der Betriebs-/Aktivitäts-LED

Verhalten	Laufwerkstatus
Stetiges Leuchten	Eingeschaltet oder Energiesparmodus
Langsames Blinken (alle vier Sekunden)	System-Standby
Auf- und Ab	Laufwerk wird verwendet
Sich veränderndes Schachbrettmuster	Übergang von einem Status zu einem anderen
Abwechselndes Blinken zwischen den oberen und unteren LEDs	RAID degraded (heruntergestuft)
Wechsel von unten nach oben	RAID rebuild (wiederherstellen)
Schnelles Blinken (jede Sekunde)	Überhitzung*

* Wenn es zu diesem Zustand kommt, werden alle Lese-/Schreibaktivitäten unterbrochen und das Laufwerk angehalten. Trennen Sie dann My Book und schalten Sie es aus. Das Gerät sollte 1-2 Stunden abkühlen, bevor es wieder angeschlossen und eingeschaltet wird.

Kapazitätsanzeige

Beim Einschalten des Geräts zeigt die Kapazitätsanzeige den belegten Speicherplatz auf dem Laufwerk an, indem sechs Abschnitte vertikal nach oben leuchten. Jeder Abschnitt stellt ca. 17 % der Laufwerksspeicherkapazität dar. Da dieses Laufwerk vorformatiert ist, wird der erste Abschnitt bei der Installation erleuchtet.

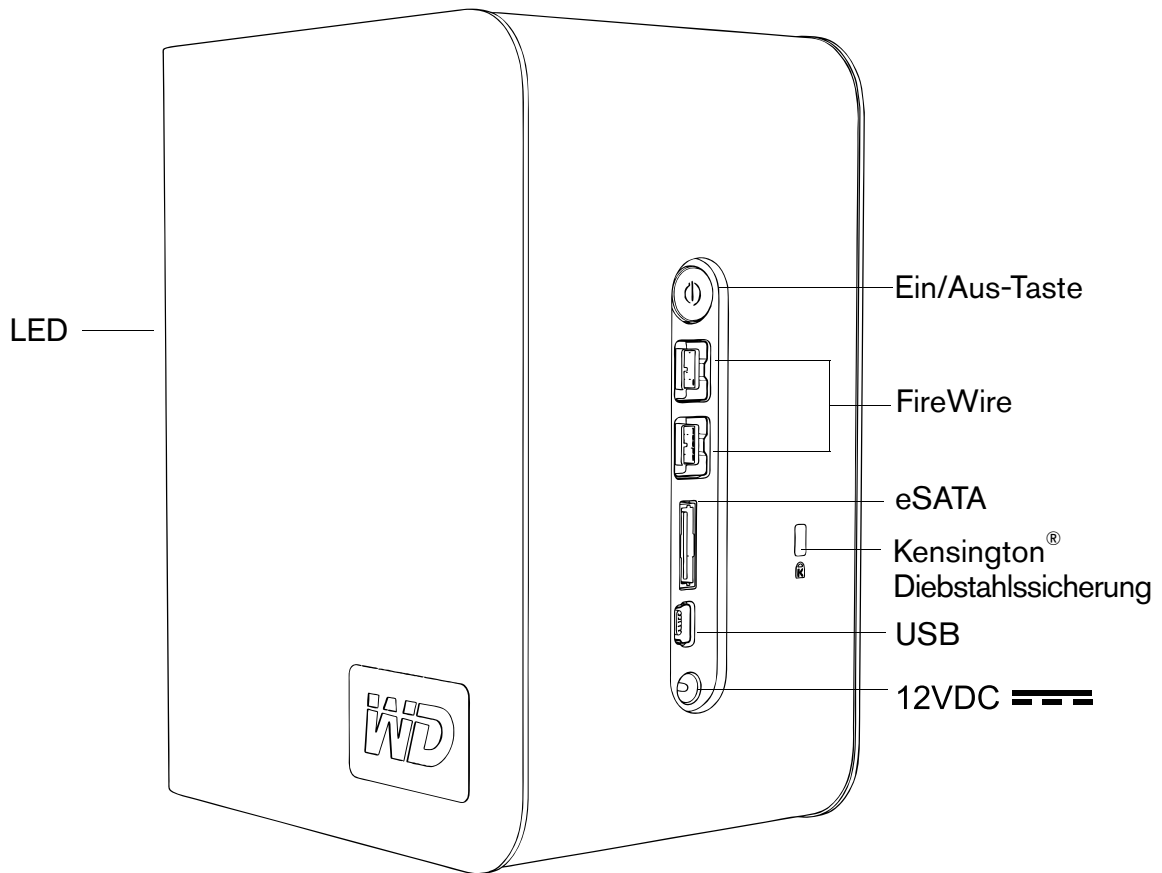
USB- und FireWire-Modus

Die Kapazitätsanzeige benötigt einen Treiber und den WD Drive Manager, die auf jedem System installiert sein müssen, an das Ihr My Book angeschlossen ist. Die Kapazitätsanzeige wird bei jeder Verwendung des Laufwerks aktualisiert.

eSATA-Modus

Beim Betrieb im eSATA-Modus ist die Kapazitätsanzeige nicht verfügbar.

Schnittstellen



FireWire – Dieses Gerät ist mit zwei FireWire 800-Schnittstellen ausgestattet. FireWire 800 bietet eine maximale Datenübertragungsrate von 800 MB/s und ist abwärtskompatibel mit FireWire 400. Dazu muss ein spezieller Adapter wie z. B. das FireWire 800 auf 400-Kabel verwendet werden, das diesem Kit beiliegt. Beim Anschluss an eine FireWire 400-Schnittstelle überträgt das Gerät Daten mit der FireWire 400-Geschwindigkeit von bis zu 400 MB/s.

USB – Die Standard-Schnittstelle für die meisten Windows-basierten Computer. Die schnellere USB-Version USB 2.0 unterstützt Datenübertragungsraten bis zu 480 MB/s. USB 2.0 ist abwärtskompatibel mit USB 1.1. Beim Anschluss an eine USB-1.1-Schnittstelle überträgt das Gerät Daten mit der USB-1.1-Geschwindigkeit von bis zu 1,5 MB/s.

eSATA - Datenübertragungsrate bis zu 3 GB/s. Um diese Schnittstelle zu verwenden, muss im Computer eine eSATA-Schnittstelle als PCI-Karte installiert oder auf dem Motherboard integriert sein.

Öse für Kensington-Diebstahlssicherung

Als Diebstahlschutz ist dieses Laufwerk mit einer Öse für ein Kensington-Drahtseil (bitte separat bestellen) ausgestattet. Weitere Informationen zu Kensington-Sicherheitsschlössern und den angebotenen Produkten finden Sie unter www.kensington.com.

Software

Zusätzlich zum WD Drive Manager ist im Lieferumfang dieses WD-Produkts die folgende Bonussoftware enthalten.

WD Anywhere Backup™ (Mac und Windows) ist eine intuitiv verwendbare und stabile Software zum Backup und zur Wiederherstellung, mit der Sie Ihre Dateien rund um die Uhr schützen können. Im Funktionsumfang sind automatische Backups an verschiedene Speicherorte sowie die Synchronisierung von Arbeitsdateien zwecks ständiger Aktualisierung enthalten. Diese Anwendung enthält eine Bedienungsanleitung sowie eine Onlinehilfe.

Kopiersoftware ermöglicht es Ihnen, die mit diesem Gerät gelieferte Software zu sichern.

3

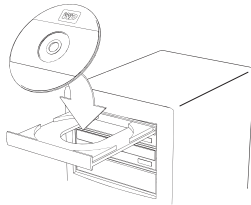
Einrichten

Macintosh

FireWire oder USB®

Wichtig: Führen Sie nachfolgende Schritte aus, um das Gerät sicher anzuschließen.

1. Schalten Sie Ihren Computer ein. Warten Sie, bis das Betriebssystem geladen wurde.
2. Legen Sie die Software-CD in das CD-ROM-Laufwerk ein.



3. Doppelklicken Sie auf das CD-ROM-Laufwerksymbol.



4. Doppelklicken Sie auf den Ordner „WD Drive Manager“, in dem die Software für dieses Gerät enthalten ist.



5. Doppelklicken Sie auf das Symbol „WDDriveManager.dmg“.



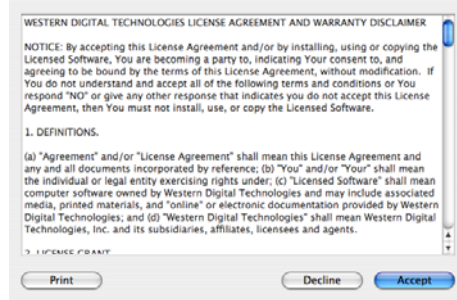
6. Doppelklicken Sie auf das Symbol „WD Drive Manager Installer“.



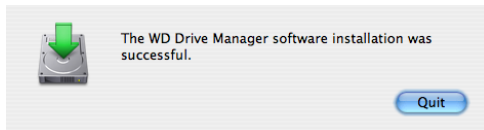
7. Klicken Sie auf **Install**. WD Drive Manager aktiviert die Kapazitätsanzeige und Safe Shutdown™ und installiert außerdem WD RAID Manager.



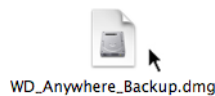
8. Klicken Sie auf **Accept**, um die Lizenzvereinbarung anzunehmen und den Installationsvorgang fortzusetzen.



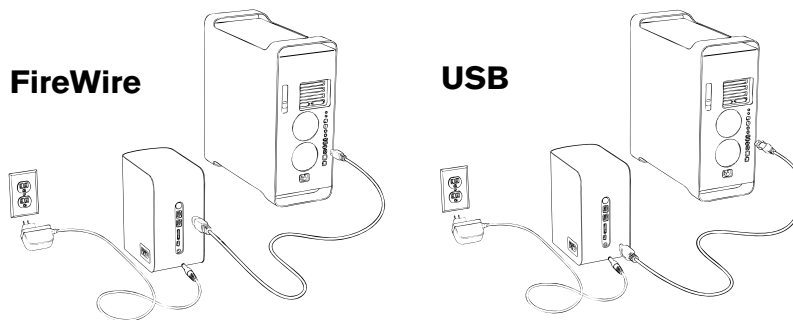
9. Klicken Sie auf **Quit**.



10. Wenn Sie die Backup-Software jetzt installieren möchten, doppelklicken Sie auf das Symbol von WD Anywhere Backup im Bildschirm von My Book Studio Edition II und folgen Sie den daraufhin angezeigten Anweisungen.



11. Stecken Sie den DC-Kabelstecker des Steckernetzteils in die Spannungseingangsbuchse auf der Rückseite des Produkts ein. Vergewissern Sie sich, dass das Steckernetzteil den richtigen Steckertyp für Ihre Region hat.*
12. Stecken Sie das Steckernetzteil in die Steckdose ein.
13. Stecken Sie ein Ende des Schnittstellenkabels (USB, FireWire 800 oder FireWire 400) in einen freien Port Ihres Computers.
14. Stecken Sie das andere Ende des Schnittstellenkabels in das Gerät.



15. Das Gerät wird hochgefahren und vom System erkannt. Anschließend wird WD Drive Manager im Statusmenü angezeigt. My Book Studio Edition II ist nun installiert und einsatzbereit.

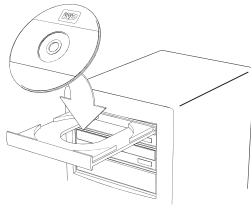
*Die im Lieferumfang enthaltenen Steckernetzteile unterscheiden sich je nach Auslieferungsregion.

Hinweis: Weitere Informationen zu Schnittstellentypen und Steckern finden Sie in der Knowledge-Datenbank unter support.wdc.com in der Antwort mit der Nummer 1729.

eSATA

Hinweis: Die eSATA-Schnittstelle unterstützt den WD Drive Manager nicht.

1. Schalten Sie Ihren Computer ein. Warten Sie, bis das Betriebssystem geladen wurde.
2. Legen Sie die Software-CD in das CD-ROM-Laufwerk ein.



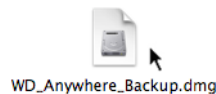
3. Doppelklicken Sie auf das CD-ROM-Laufwerksymbol.



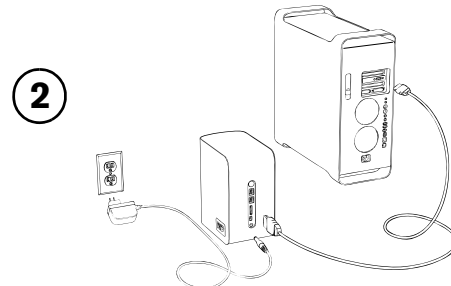
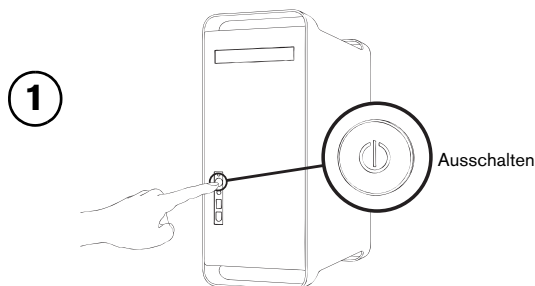
4. Doppelklicken Sie auf den Ordner „WD Drive Manager“, in dem die Software für dieses Gerät enthalten ist.



5. Wenn Sie die Backup-Software jetzt installieren möchten, doppelklicken Sie auf das Symbol von WD Anywhere Backup im Bildschirm von My Book Studio Edition II und folgen Sie den daraufhin angezeigten Anweisungen.



6. Schalten Sie Ihren Computer aus.



7. Stecken Sie den DC-Kabelstecker des Steckernetzteils in die Spannungseingangsbuchse auf der Rückseite des Produkts ein. Vergewissern Sie sich, dass das Steckernetzteil den richtigen Steckertyp für Ihre Region hat.
8. Stecken Sie das Steckernetzteil in die Steckdose ein.
9. Stecken Sie ein Ende des eSATA-Kabels in einen freien Port Ihres Computers.
10. Stecken Sie das andere Ende des Schnittstellenkabels in das Gerät.
11. Schalten Sie Ihren Computer ein.
12. Schalten Sie Ihr My Book ein, indem Sie die Ein/Aus-Taste an der Geräterückseite betätigen.
13. Das Gerät wird hochgefahren und vom System erkannt. My Book Studio Edition II ist nun installiert und einsatzbereit.

Hinweis: Bei einigen eSATA-Controllern kann ein Neustart des Systems erforderlich sein, damit sie das Gerät erkennen.

Windows

Wichtig: Sie müssen zuerst die Treiber und Dienstprogramme installieren, die auf der beigegeführten CD gespeichert sind, bevor Sie das Gerät anschließen. Führen Sie nachfolgende Schritte aus, um das Gerät sicher anzuschließen.

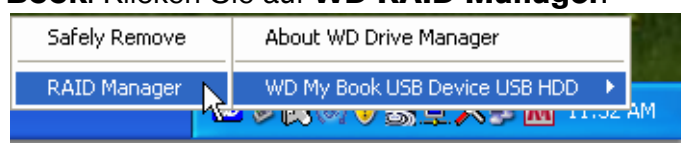
1. Schalten Sie Ihren Computer ein.
2. Legen Sie die Software-CD in das CD-ROM-Laufwerk ein.
3. Die CD wird automatisch ausgeführt. Klicken Sie auf **Accept**, um die Lizenzvereinbarung anzunehmen und WD Drive Manager und die Treiber automatisch zu installieren. WD Drive Manager aktiviert die Kapazitätsanzeige und Safe Shutdown™ und installiert außerdem WD RAID Manager.

Hinweis: Wenn AutoPlay auf Ihrem Computer deaktiviert ist, müssen Sie die Dienstprogramme manuell installieren. Navigieren Sie zum Desktop. Doppelklicken Sie auf „Arbeitsplatz“, suchen Sie im Ordner „My Book“ den Unterordner „WD_Windows_Tools“ und doppelklicken Sie auf „Setup.exe“.

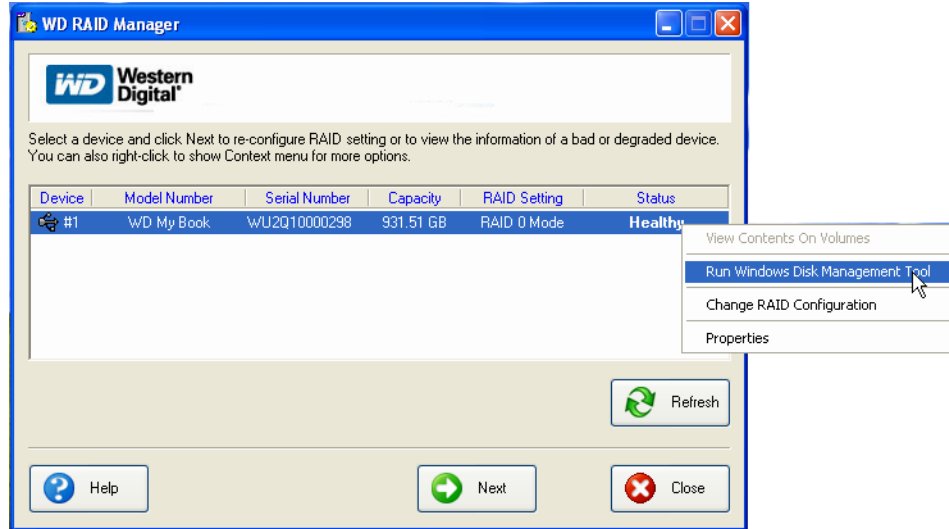
4. Der Bildschirm „Application Installer“ zeigt eine Liste der Optionen an, einschließlich der Software, der Dokumentation sowie eines Registrierungslinks. Alle Anwendungen sind standardmäßig ausgewählt. Heben Sie die Markierung von Anwendungen auf, die Sie nicht installieren möchten, und klicken Sie dann auf **Start**. Klicken Sie alternativ dazu auf **Cancel**, um den Vorgang zu beenden. Es werden dann keine Anwendungen installiert.
5. Stecken Sie den DC-Kabelstecker des Steckernetzteils in die Spannungseingangsbuchse auf der Rückseite des Produkts ein. Vergewissern Sie sich, dass das Steckernetzteil den richtigen Steckertyp hat. Wenn nicht, entfernen Sie ihn und installieren Sie einen passenden.
6. Stecken Sie das Steckernetzteil in die Steckdose ein.
7. Stecken Sie ein Ende des Schnittstellenkabels (USB, FireWire 800 oder FireWire 400) in einen freien Port Ihres Computers.
8. Stecken Sie das andere Ende des Schnittstellenkabels in das Gerät. Danach wird es vom System erkannt. Das Symbol für den WD Drive Manager blinkt in der Taskleiste.
Hinweis: Wenn Sie von Windows eine Meldung bezüglich weiterer Treiber angezeigt bekommen, gewähren Sie Windows die dementsprechende Suche.



9. Da My Book Studio Edition II für Mac vorformatiert ist, müssen Sie es nun für Windows umformatieren, damit Windows das Gerät erkennt. Rechtsklicken Sie auf das Taskleistensymbol „WD Drive Manager“ und zeigen Sie auf **WD My Book**. Klicken Sie auf **WD RAID Manager**.



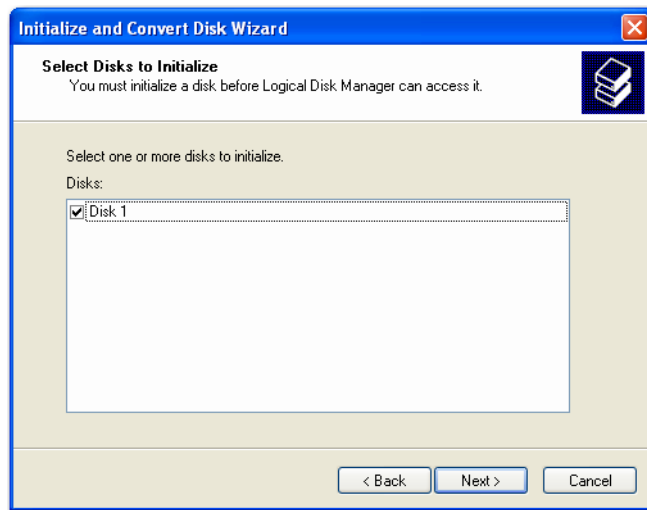
10. Klicken Sie auf das Gerät und dann mit der rechten Maustaste, um das Kontextmenü zu öffnen. Klicken Sie auf **Run Windows Disk Management**.



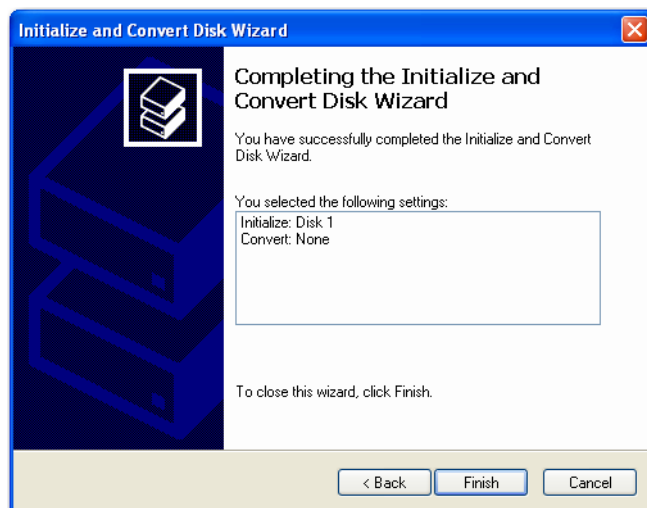
11. Der Assistent zum Initialisieren und Konvertieren von Datenträgern wird angezeigt. Klicken Sie auf **Weiter**.



12. Der Bildschirm „Wählen Sie die Datenträger aus, die initialisiert werden sollen.“ wird angezeigt. Die Datenträgernummer für My Book wird als Standard ausgewählt. Klicken Sie auf **Weiter**.



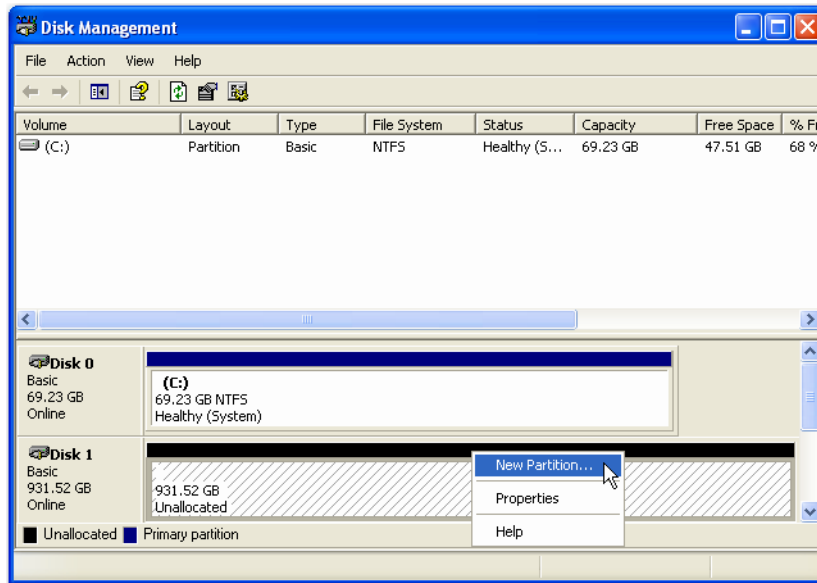
13. Der Assistent zum Initialisieren und Konvertieren von Datenträgern wird abgeschlossen. Klicken Sie auf **Fertig stellen**.



14. Das Gerät wird als eine große, nicht zugeordnete Partition angezeigt. Rechtsklicken Sie auf die schwarze Leiste (Verfügbarer Speicher), um ein Menü mit den verfügbaren Optionen anzuzeigen.

VORSICHT: Achten Sie darauf, dass Sie das nicht zugeordnete Laufwerk (schwarze Leiste) auswählen. Wählen Sie kein Systemlaufwerk oder anderes funktionales Laufwerk.

Wählen Sie **New Partition** oder **Neues einfaches Volume** aus dem Menü der verfügbaren Optionen aus.

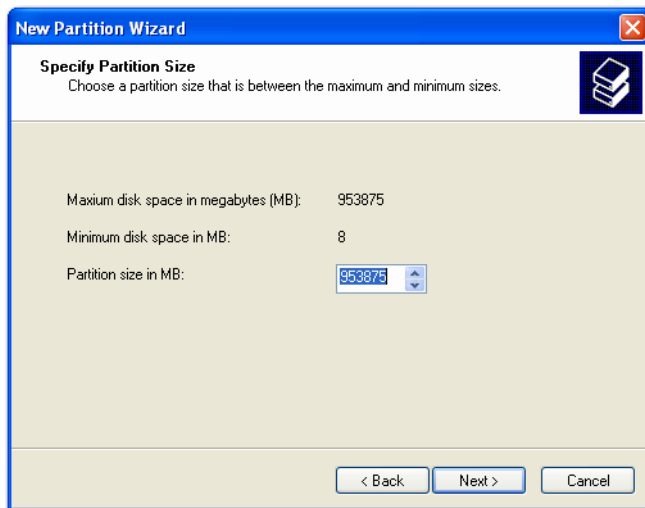


15. „Willkommen“ oder der Assistent zum Erstellen neuer einfacher Volumes wird angezeigt.

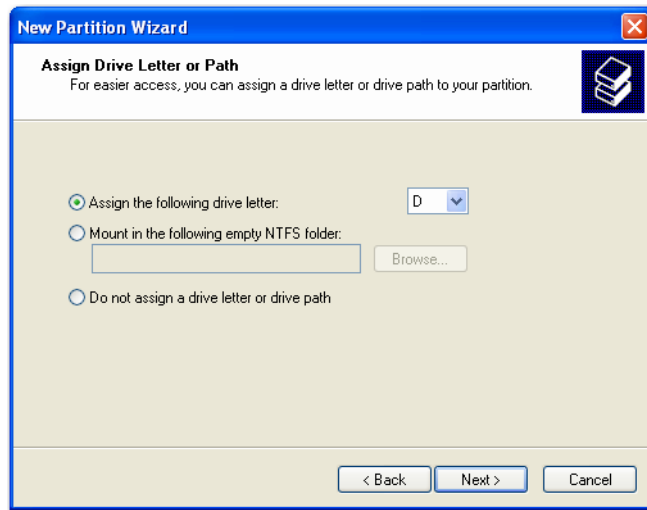
Windows Vista: Bitte fahren Sie mit dem nächsten Schritt fort.

Windows XP: Klicken Sie auf **Weiter**, um fortzufahren und wählen Sie **Primäre Partition** aus. Klicken Sie auf **Weiter**.

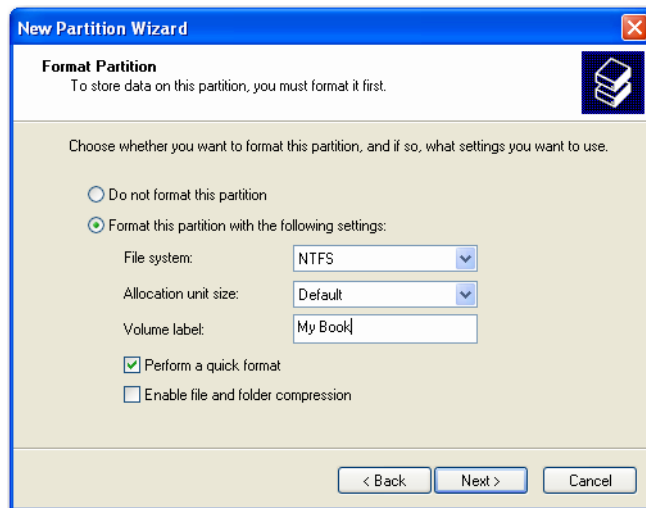
16. Wählen Sie die Größe der Partition aus, die Sie erstellen möchten, und klicken Sie auf **Weiter**.



17. Wählen Sie einen Laufwerksbuchstaben aus, um ihn der Partition zuzuweisen, und klicken Sie auf **Weiter**.



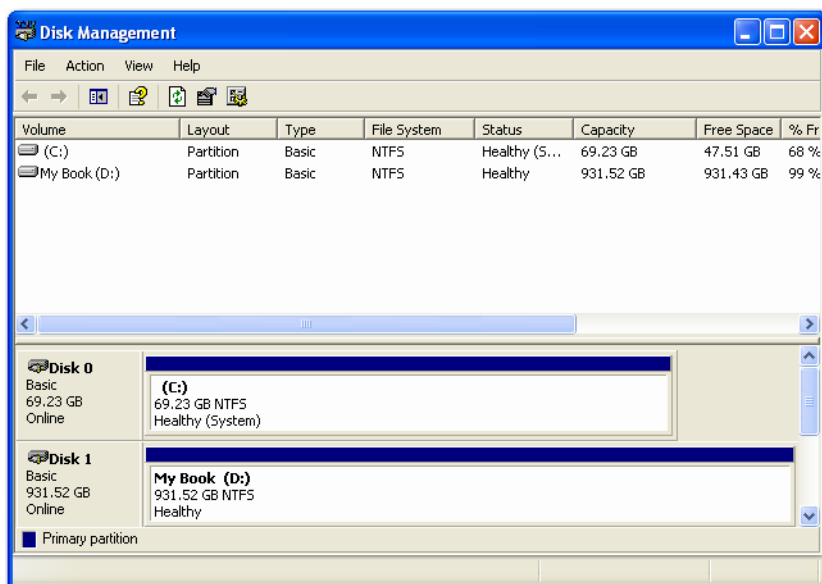
18. Der Bildschirm „Partition formatieren“ wird angezeigt. In diesem Bildschirm können Sie das Dateisystem, die Größe der Zuordnungseinheiten und die Volumebezeichnung auswählen, die Sie auf dem Laufwerk erstellen möchten. Es ist ratsam, im Feld **Volumebezeichnung** „My Book“ einzugeben und **Schnellformatierung durchführen** zu wählen, um beim Formatierungsprozess Zeit zu sparen.



Anmerkung: In fast allen Fällen ist es am besten, die Größe der Zuordnungseinheiten auf der Standardeinstellung zu belassen. Wenn Sie keine Dual-Boot-Umgebung verwenden, ist es ratsam, als Dateisystem NTFS zu verwenden. (Sie können auch FAT16 oder FAT32 auswählen). Dynamische Partitionen können auf einem externen Festplattenlaufwerk nicht erstellt werden. Das Dienstprogramm zur Datenträgerverwaltung in Windows 2000 und Windows XP kann keine FAT32-Partitionen mit mehr als 32 GB unterstützen. Besuchen Sie support.microsoft.com und suchen Sie in Artikel 184006 der Microsoft Knowledge Base nach zusätzlichen Informationen.

19. Klicken Sie auf **Weiter**, um den Prozess und die getroffene Auswahl zu überprüfen.

20. Klicken Sie auf **Fertig stellen**, um den Prozess zu beenden. Nachdem der Formatierungsprozess beendet ist, wird My Book unter „Arbeitsplatz“ als Laufwerk angezeigt, ist installiert und einsatzbereit.

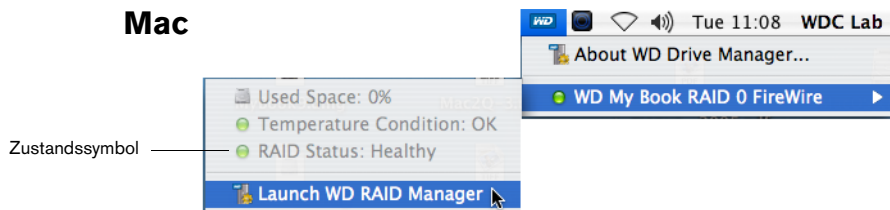


4

WD Drive Manager-Status

WD Drive Manager-Status bietet einen Schnellüberblick über den allgemeinen Gerätezustand. Um den WD Drive Manager-Status unter Mac OS anzuzeigen, klicken Sie auf das Statusmenüsymbol „WD Drive Manager“ und zeigen Sie auf „WD My Book RAID“.

Mac



Um den WD Drive Manager-Status unter Windows anzuzeigen, bewegen Sie die Maus über dem Symbol „WD Drive Manager“ in der Taskleiste.

Windows



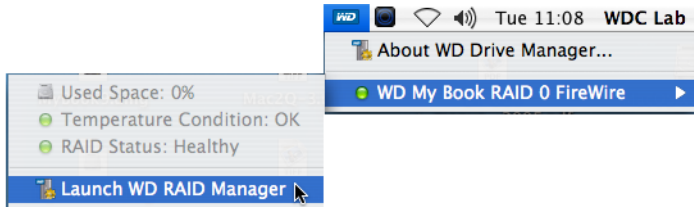
WD Drive Manager-Statusmeldungen

WD Drive Manager-Symbolfarbe/-verhalten	Zustandssymbolfarbe	Bedeutung
Blau	Grün	Healthy (In Ordnung)
Blaues Blinken	Gelb	RAID 1 degraded (heruntergestuft)
Blau	Gelb	RAID 1 rebuilding (wird wiederhergestellt)
Rotes Blinken	Rot	Siehe Details unter „WD Drive Manager-Status“

5

WD RAID Manager für Mac

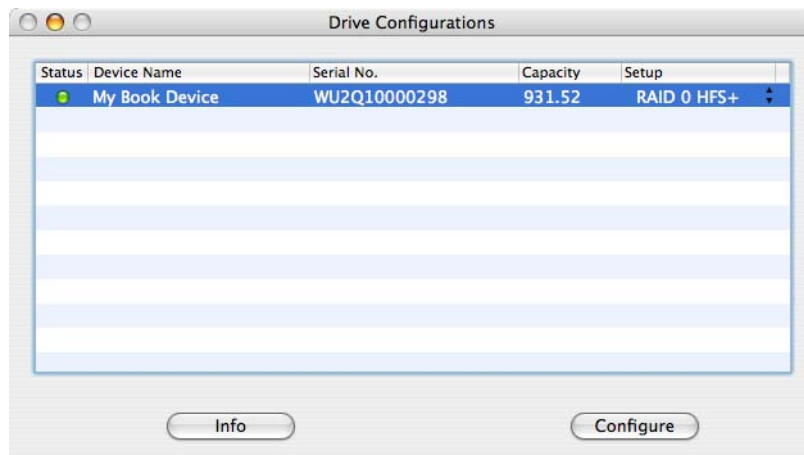
WD RAID Manager ist ein Tool, mit dem Sie Ihr RAID-System einfach verwalten können, einschließlich der RAID-Konfiguration und -formatierung des Geräts. Um den WD RAID Manager zu starten, klicken Sie im Menü auf das Symbol „WD Drive Manager“ und zeigen auf **WD My Book**. Klicken Sie auf **Launch WD RAID Manager**.



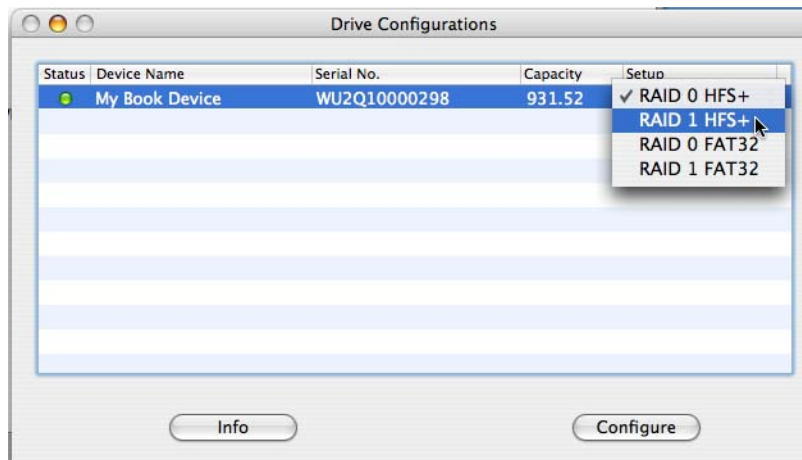
Konfigurieren von RAID

Wichtig: Bevor Sie den Vorgang fortsetzen, sollten Sie alle Dateien auf einem anderen Speichergerät sichern, die in My Book gespeichert sind.

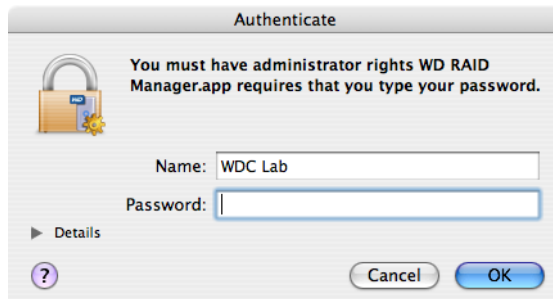
My Book Studio Edition II ist mit HFS+ (Journaled) vorformatiert und für den RAID 0-Modus (Striped) für maximale Kapazität und beschleunigte Leistung vorkonfiguriert. Dieses Produkt unterstützt auch den RAID 1-Modus (Mirrored) für den Datenschutz, wodurch die Hälfte der Kapazität dazu verwendet wird, die Daten auf den Laufwerken A und B zu spiegeln.



1. Um die RAID-Einstellung zu konfigurieren oder zu ändern, klicken Sie im Menü auf ein Gerät, um das Kontextmenü zu öffnen. Dieses Häkchen zeigt die aktuelle RAID-Konfiguration an.



2. Wählen Sie die gewünschte RAID-Konfiguration und das geeignete Geräteformat und klicken Sie dann auf **Configure**.
3. Klicken Sie nach entsprechender Eingabeaufforderung nochmals auf **Configure**.
4. Als standardmäßige Vorsichtsmaßnahme werden Sie vom System aufgefordert, den Namen und das Kennwort eines Administrators einzugeben, um Ihre Aktion zu authentifizieren. Geben Sie diese Informationen ein und klicken Sie auf **OK**.



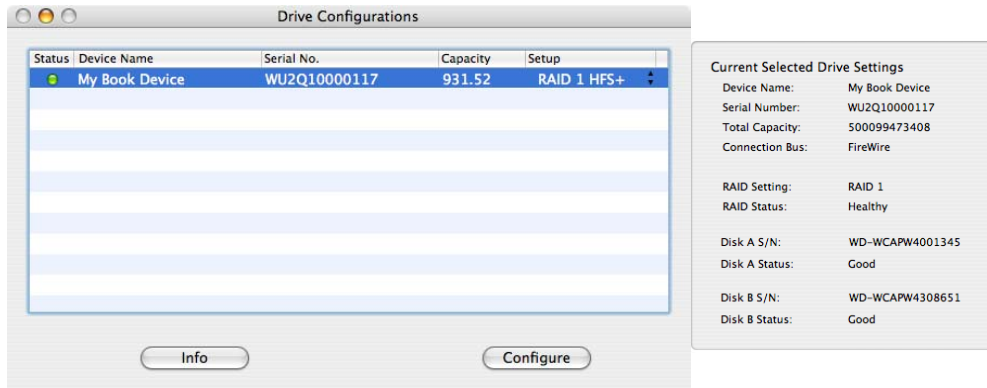
Beim Konfigurieren des Gerätes wird der Datenträger von WD RAID Manager unter Verwendung des angegebenen Formats und des RAID-Typs automatisch als einzelnes Volumen formatiert. FAT32 formatiert mit einer Master Boot Record-Partitionszuordnung für die Kompatibilität mit Windows.

Die HFS+-Einstellung formatiert mit einem HFS Extended w/ Journal-Volumen unter Verwendung eines Partitionszuordnungstyps, der am besten für das Macintosh-Modell geeignet ist, an das das Laufwerk aktuell angeschlossen ist. Auf Macintosh-Computern mit PowerPC-Prozessor(en) wird eine Apple-Partitionszuordnungsstruktur erstellt. Auf Macintosh-Computern mit Intel-Prozessor(en) wird eine GUID-Partitionstabelle erstellt.

Weitere Informationen, wie Sie Ihr My Book auf einem Intel-basierten Macintosh bootfähig machen können, finden Sie unter support.wdc.com in der Antwort Nr. 1787.

RAID-Fehlersuche

WD RAID Manager überwacht die Aktivität der Laufwerke im RAID-System. Sie können den Status jedes Laufwerks anzeigen und entsprechende Maßnahmen ergreifen. Um den Gerätestatus sowie des Status jeder internen Festplatte anzuzeigen, einschließlich dessen, welche Festplatte möglicherweise fehlerhaft ist (A oder B), klicken Sie auf das Gerät und dann auf **Info**. Dies öffnet rechts neben dem Hauptfenster ein Textfeld.



RAID-Statusmeldungen

WD RAID Manager gibt abhängig vom Status Ihres Laufwerks folgende Meldungen zurück.

Angezeigter Statustext	Beschreibung	Benutzeraktion
Healthy	Array ist ordnungsgemäß konfiguriert und läuft normal.	Keine
Einstellungen stimmen nicht überein.	Laufwerke aus verschiedenen RAID-Sätzen wurden in den Steckplätzen erkannt.	<p>Beide Steckplätze haben gültige Arraykonfigurationen, sie stimmen jedoch nicht in ihren Einstellungen überein. Das Gerät kann nicht bestimmen, welche Konfiguration neuer ist.</p> <p>Installieren Sie ein anderes Laufwerk, das nicht Teil eines anderen RAID-Arrays ist.</p> <p>Installieren Sie das ursprüngliche Laufwerk, das Teil eines RAID-Arrays ist. Erstellen Sie ein neues Array mit den installierten Laufwerken.</p>
Degraded	Die Arraykonfiguration ist gültig und aktuell RAID1, ein Steckplatz ist jedoch als fehlerhaft markiert.	<p>Nur RAID 1</p> <p>Überprüfen Sie die Steckplatzstatuswerte, um zu bestimmen, welcher Steckplatz fehlerhaft ist. Ersetzen Sie das Laufwerk.</p>
RAID Status Rebuilding	Die Arraykonfiguration ist gültig, ein Steckplatz wird jedoch aktuell vom anderen Steckplatz wiederhergestellt.	<p>Nur RAID 1</p> <p>Wiederherstellung nach dem Degraded-Modus wird ausgeführt. Warten Sie, bis der Wiederherstellungsvorgang abgeschlossen ist. (Dieser Vorgang kann mehrere Stunden dauern.)</p>
Bad	Keiner der beiden Steckplätze enthält eine gültige Arraykonfiguration.	Überprüfen Sie den Laufwerkstatus. Siehe „Statusmeldungen des Laufwerks“ auf Seite 26.

Statusmeldungen des Laufwerks

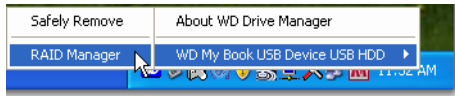
WD RAID Manager gibt abhängig vom Status Ihrer Laufwerke A und B folgende Meldungen zurück.

Angezeigter Statustext	Beschreibung	Benutzeraktion
Good	Die Steckplatzkonfiguration enthält gültige Daten. Überprüfen Sie den Arraystatus, um zu sehen, ob andere Fehler erkannt wurden.	Keine
No hard disk	Der Steckplatz enthält kein Festplattenlaufwerk.	Installieren Sie ein Laufwerk in einem leeren Steckplatz.
No Config	Der Steckplatz enthält keine gültige Konfiguration.	Erstellen Sie einen neuen RAID-Satz. (Datenverlust) Nicht übereinstimmende Speicherkapazität. Ersetzen Sie das Laufwerk durch ein Laufwerk mit identischer Speicherkapazität und erstellen Sie den RAID-Satz erneut.
Faulty	Steckplatz ist als fehlerhaft markiert.	Ersetzen Sie das Laufwerk.
Rebuilding	Der Steckplatz wird aktuell vom anderen Steckplatz wiederhergestellt.	Warten Sie, bis der Wiederherstellungsvorgang abgeschlossen ist. Dieser Vorgang kann mehrere Stunden dauern.
Good	Die Initialisierung konnte nicht abgeschlossen werden.	Ersetzen Sie das andere Laufwerk.
Rejected	Das Festplattenlaufwerk im Steckplatz erfüllt nicht die Anforderungen des Geräts.	Installieren Sie ein mit dem RAID-Gerät kompatibles Laufwerk. Nur WD Green Power-Laufwerke sind kompatibel.

6

WD RAID Manager für Windows

WD RAID Manager ist ein Tool, mit dem Sie Ihr RAID-System einfach verwalten können, einschließlich der RAID-Konfiguration und -formatierung des Geräts. Um den WD RAID Manager zu starten, klicken Sie in der Taskleiste auf das Symbol „WD Drive Manager“ und zeigen auf **WD My Book**. Klicken Sie auf **WD RAID Manager**.

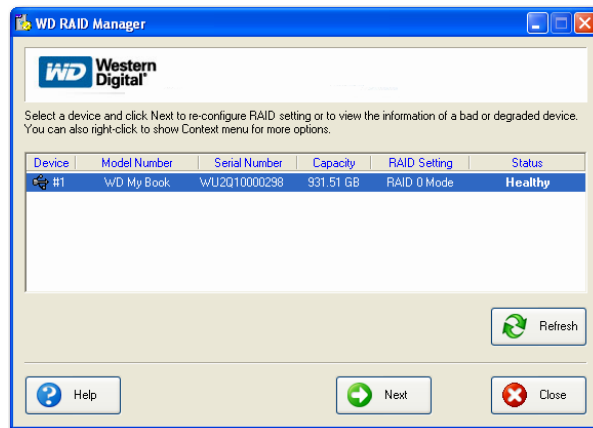


Konfigurieren von RAID

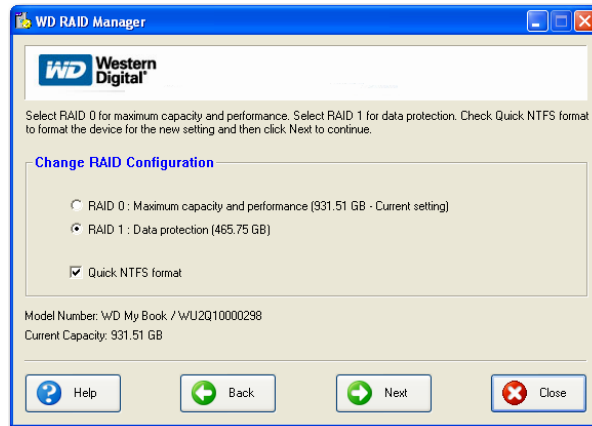
My Book Studio Edition II ist mit HFS+ (Journaled) vorformatiert und für den RAID 0-Modus (Striped) für maximale Kapazität und beschleunigte Leistung vorkonfiguriert. Dieses Produkt unterstützt auch den RAID 1-Modus (Mirrored) für den Datenschutz, wodurch die Hälfte der Kapazität dazu verwendet wird, die Daten auf den Laufwerken A und B zu spiegeln.

Wichtig: Bevor Sie den Vorgang fortsetzen, sollten Sie alle Dateien auf einem anderen Speichergerät sichern, die in My Book gespeichert sind.

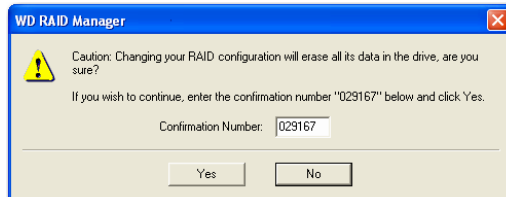
1. Um die RAID-Einstellung zu konfigurieren oder zu ändern, wählen Sie das Gerät aus dem Menü aus und klicken auf **Next**.



- Wählen Sie die gewünschte RAID-Konfiguration aus, indem Sie auf **RAID 0** oder **RAID 1** klicken (im folgenden Beispiel wird RAID 1 gezeigt). Wählen Sie **Quick NTFS Format** aus, wenn das Laufwerk im Anschluss an den folgenden Abschluss der neuen RAID-Einstellung automatisch formatiert werden soll.



- Geben Sie die bereitgestellte Bestätigungsnummer ein, und klicken Sie dann auf **Yes**. Bei nochmaliger Eingabeaufforderung klicken Sie zur Bestätigung auf **Yes**.



- Klicken Sie nach Abschluss des Vorgangs auf **Close**.

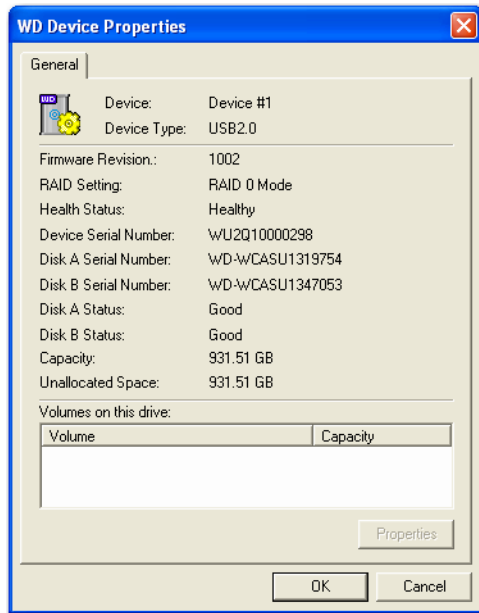
Sie können auch das Kontextmenü in WD RAID Manager verwenden, um das Windows-Tool zur Datenträgerverwaltung auszuführen, eine schnelle NTFS-Formatierung durchzuführen oder die RAID-Konfiguration zu ändern. Rechtsklicken Sie im Hauptbildschirm von WD RAID Manager auf ein Gerät, um die Optionen anzuzeigen.



RAID-Fehlersuche

WD RAID Manager überwacht die Aktivität der Laufwerke im RAID-System. Sie können den Status jedes Laufwerks anzeigen und entsprechende Maßnahmen ergreifen. Um den Gerätestatus anzuzeigen, wählen Sie das Gerät aus dem Menü aus und klicken auf **Next**. Wenn Sie das Gerät im Menü nicht sehen, klicken Sie auf **Refresh**, um nach My Book-Geräten zu suchen, die an Ihren Computer angeschlossen sind.

Alternativ dazu können Sie auf das Gerät rechtsklicken und **Properties** auswählen. In diesem Bildschirm können Sie bestimmen, welches Laufwerk (A oder B) möglicherweise fehlerhaft ist. Diese Information finden Sie im Zahlenfeld für das Laufwerk A oder B.



RAID-Statusmeldungen

WD RAID Manager gibt abhängig vom Status Ihres Laufwerks folgende Meldungen zurück.

Angezeigter Statustext	Beschreibung	Benutzeraktion
Healthy	Array ist ordnungsgemäß konfiguriert und läuft normal.	Keine
Einstellungen stimmen nicht überein.	Laufwerke aus verschiedenen RAID-Sätzen wurden in den Steckplätzen erkannt.	Beide Steckplätze haben gültige Arraykonfigurationen, sie stimmen jedoch nicht in ihren Einstellungen überein. Das Gerät kann nicht bestimmen, welche Konfiguration neuer ist. Installieren Sie ein anderes Laufwerk, das nicht Teil eines anderen RAID-Arrays ist. Installieren Sie das ursprüngliche Laufwerk, das Teil eines RAID-Arrays ist. Erstellen Sie ein neues Array mit den installierten Laufwerken.
Degraded	Die Arraykonfiguration ist gültig und aktuell RAID1, ein Steckplatz ist jedoch als fehlerhaft markiert.	Nur RAID 1 Überprüfen Sie die Steckplatzstatuswerte, um zu bestimmen, welcher Steckplatz fehlerhaft ist. Ersetzen Sie das Laufwerk.
RAID Status Rebuilding	Die Arraykonfiguration ist gültig, ein Steckplatz wird jedoch aktuell vom anderen Steckplatz wiederhergestellt.	Nur RAID 1 Wiederherstellung nach dem Degraded-Modus wird ausgeführt. Warten Sie, bis der Wiederherstellungsvorgang abgeschlossen ist. (Dieser Vorgang kann mehrere Stunden dauern.)
Bad	Keiner der beiden Steckplätze enthält eine gültige Arraykonfiguration.	Überprüfen Sie den Laufwerkstatus. Siehe „Statusmeldungen des Laufwerks“ auf Seite 26.

Statusmeldungen des Laufwerks

WD RAID Manager gibt abhängig vom Status Ihrer Laufwerke A und B folgende Meldungen zurück.

Angezeigter Statustext	Beschreibung	Benutzeraktion
Good	Die Steckplatzkonfiguration enthält gültige Daten. Überprüfen Sie den Arraystatus, um zu sehen, ob andere Fehler erkannt wurden.	Keine
No hard disk	Der Steckplatz enthält kein Festplattenlaufwerk.	Installieren Sie ein Laufwerk in einem leeren Steckplatz.
No Config	Der Steckplatz enthält keine gültige Konfiguration.	Erstellen Sie einen neuen RAID-Satz. (Datenverlust) Nicht übereinstimmende Speicherkapazität. Ersetzen Sie das Laufwerk durch ein Laufwerk mit identischer Speicherkapazität und erstellen Sie den RAID-Satz erneut.
Faulty	Steckplatz ist als fehlerhaft markiert.	Ersetzen Sie das Laufwerk.
Rebuilding	Der Steckplatz wird aktuell vom anderen Steckplatz wiederhergestellt.	Warten Sie, bis der Wiederherstellungsvorgang abgeschlossen ist. Dieser Vorgang kann mehrere Stunden dauern.
Good	Die Initialisierung konnte nicht abgeschlossen werden.	Ersetzen Sie das andere Laufwerk.
Rejected	Das Festplattenlaufwerk im Steckplatz erfüllt nicht die Anforderungen des Geräts.	Installieren Sie ein mit dem RAID-Gerät kompatibles Laufwerk. Nur WD Green Power-Laufwerke sind kompatibel.

7

Ausschalten/Trennen des Geräts

Automatisches Ausschalten

My Book wird automatisch ausgeschaltet, wenn Sie den Computer herunterfahren. Alternativ dazu können Sie das Gerät auch folgendermaßen ausschalten.

Wichtig: Um Datenverluste zu verhindern, schließen Sie alle aktiven Fenster, Dateien und Anwendungen, bevor Sie das Gerät ausschalten, andernfalls kann es nicht sicher heruntergefahren werden.

Safe Shutdown™

Die Ein/Aus-Taste ist mit der Safe Shutdown-Funktion ausgestattet, die versehentliches Abschalten des My Book unterbindet, bis alle Daten an das Gerät oder System vollständig geschrieben sind. Um Safe Shutdown zu aktivieren, betätigen Sie die Ein/Aus-Taste einmal. Eventuell können Sie hören, wie das Laufwerk herunterfährt, bevor die Betriebsanzeige verlöscht. My Book ist nun ordnungsgemäß heruntergefahren und kann sicher entfernt werden.

Safe Shutdown benötigt einen Treiber, der auf jedem System installiert sein muss, an das Ihr My Book angeschlossen ist.


VORSICHT: eSATA unterstützt Safe Shutdown nicht.

Sicheres Entfernen

Mac

Ziehen Sie das My Book-Symbol auf den Papierkorb, um das Laufwerk zurückzulegen. Eventuell können Sie hören, wie das Gerät herunterfährt, während die Betriebsanzeige blinkt. Wenn die Betriebsanzeige kontinuierlich leuchtet, können Sie die Ein/Aus-Taste einmal betätigen oder das Spannungsversorgungskabel von My Book abziehen, um das Laufwerk sicher auszuschalten.

Windows

Rechtsklicken Sie auf das WD Drive Manager-Symbol in der Taskleiste und zeigen Sie auf **My Book... > Sicher entfernen**. Rechtsklicken Sie auf das Symbol „Hardware sicher entfernen“  in Ihrer Taskleiste und wählen Sie **Hardware sicher entfernen**. Eventuell können Sie hören, wie das Laufwerk herunterfährt, bevor die Betriebsanzeige verlöscht. My Book ist jetzt ordnungsgemäß heruntergefahren und Sie können das Gerät sicher entfernen.

Abziehen des Geräts

Sie können das System jederzeit auf normale Weise herunterfahren und das Produkt danach entfernen. Wenn der Computer noch eingeschaltet ist, folgen Sie den voranstehenden Anweisungen zum sicheren Herunterfahren und sicheren Entfernen.

1. Ziehen Sie das Schnittstellenkabel vom Gerät ab.
2. Ziehen Sie das andere Ende des Schnittstellenkabels vom Computerport ab.
3. Ziehen Sie das Kabel des Steckernetzteils von der Spannungseingangsbuchse ab.
4. Ziehen Sie den Spannungsversorgungskabelstecker von der Spannungseingangsbuchse an der Rückseite des Geräts ab.

8

Ersetzen des Laufwerks

My Book Studio Edition II ist ein Produkt, das im begrenzten Maße vom Benutzer gewartet werden kann. Dabei kann eine oder beide interne Festplatten im Gehäuse gewartet werden.

Wichtig: Nur WD Caviar® GP-Festplattenassemblies können in das Gehäuse von My Book Studio Edition II eingeführt werden.

Sollte ein Fehler auftreten und Sie möchten diesen Fehler selbst beheben, sollten Sie sich zuerst die Website des Technischen Supports von WD ansehen, diese finden Sie unter support.wdc.com. Suchen Sie dort nach dem Knowledge-Datenbankartikel mit der Nummer 1709, in dem Sie detaillierte Anweisungen zum Erhalt eines Ersatzlaufwerks finden. Bitte halten Sie folgende Informationen bereit, wenn Sie den technischen Support kontaktieren: Die Seriennummer von My Book, das Kaufdatum und die Seriennummer der internen Festplatte(n), die ersetzt werden sollen. Nachdem Sie das/die Ersatzlaufwerk(e) erhalten haben, befolgen Sie folgende Anweisungen, um My Book zu warten.

Wichtig: Um Probleme mit elektrostatischer Entladung zu verhindern, sollten Sie das Metallgehäuse des Computers berühren, bevor Sie das Gerät anfassen. Da sich Kleidungsstücke statisch aufladen, sollten Sie verhindern, dass diese mit der Festplatte oder Platinenkomponenten in Berührung kommen.

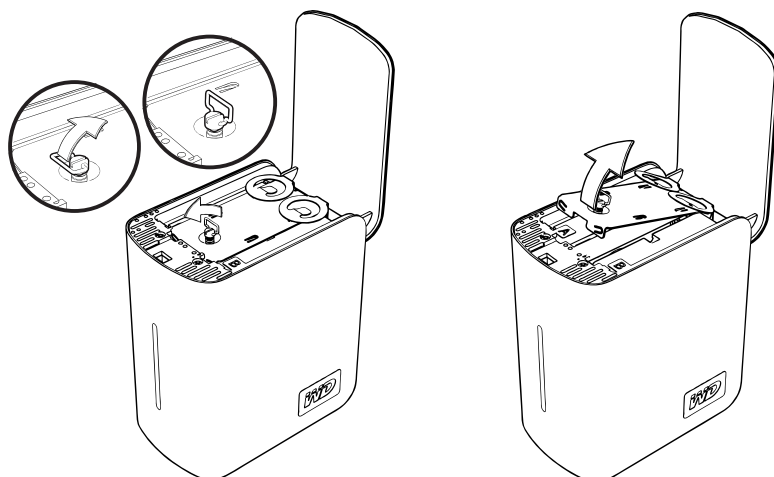
Bevor Sie beginnen, muss das Gerät ausgeschaltet und alle Kabel abgezogen werden.

1. Platzieren Sie das Gerät an einer sauberen und stabilen Stelle.

2. Drücken Sie mit Ihrem Daumen an der Vorderseite des Geräts fest nach unten, um die Sperre freizugeben und die Abdeckung zu öffnen.

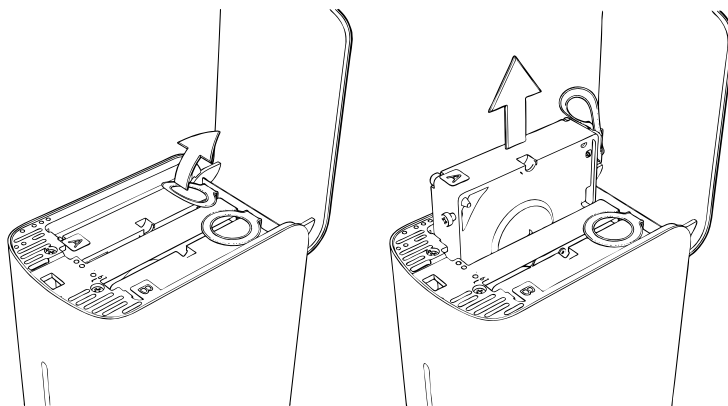


3. Lösen Sie die Rändelschraube, mit der die Abdeckung der Festplatte gesichert ist. Entfernen Sie die Abdeckung und legen Sie sie beiseite.

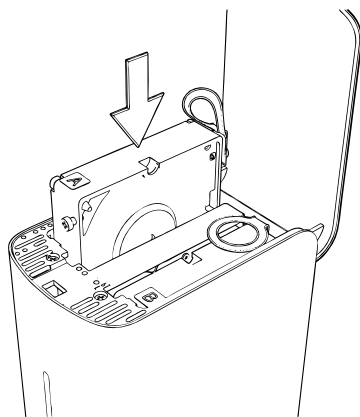


Hinweis: Jedes Laufwerk ist durch einen farbkodierten Aufkleber als A oder B gekennzeichnet.

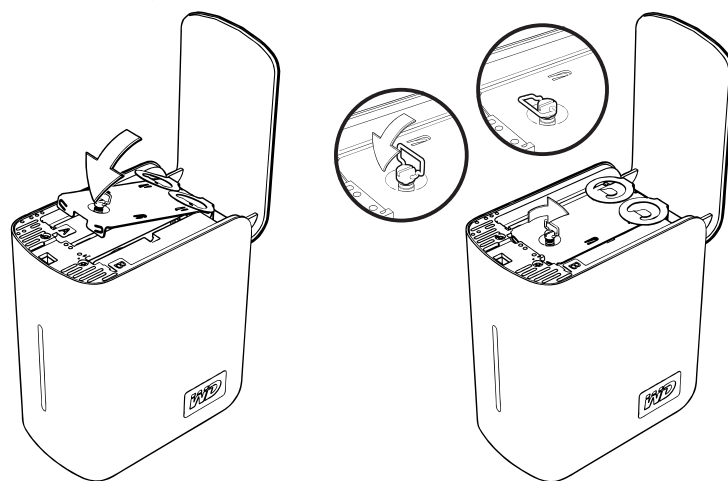
4. Bestimmen Sie das zu ersetzende Laufwerk (A oder B). Ziehen Sie die Festplatteneinheit am Bügel vorsichtig und langsam nach oben, aus dem Gehäuse heraus und legen Sie sie beiseite.



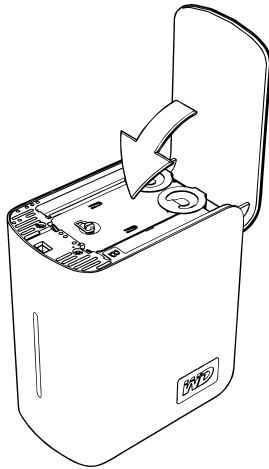
5. Schieben Sie das Ersatzlaufwerk langsam und vorsichtig in den Laufwerkssteckplatz, bis sie vollständig in der Aufnahme sitzt.



6. Bringen Sie die Abdeckplatte wieder an und befestigen Sie sie mit der Rändelschraube.
Anmerkung: Ziehen Sie die Rändelschraube nicht zu fest an.



7. Schließen Sie die Abdeckung und drücken Sie sie solange fest nach unten, bis sie hörbar einrastet.



8. Schließen Sie nur das Spannungsversorgungskabel an das Gerät an. Schließen Sie nicht die Computer-Schnittstellenkabel an.
9. Das Laufwerk beginnt den Wiederherstellungsprozess automatisch und die LEDs wechseln von unten nach oben. Der RAID-Wiederherstellungsvorgang kann bis zu zwölf Stunden dauern, abhängig von der Laufwerkskapazität und -aktivität, ist aber normalerweise nach 5-7 Stunden abgeschlossen. Lassen Sie den RAID-Wiederherstellungsvorgang ohne Unterbrechung bis zum Ende durchlaufen.

Wichtig: Versuchen Sie nicht, das Gerät während des Wiederherstellungsprozesses zu verwenden.

10. Nachdem dieser abgeschlossen ist, leuchten die LEDs kontinuierlich, um den eingeschalteten Zustand anzuzeigen.
11. Schließen Sie das Schnittstellenkabel an. Der WD Drive Manager-Status wird angezeigt (siehe „WD Drive Manager-Status“ auf Seite 16).
12. Im WD Knowledge-Datenbankartikel mit der Nummer 1709 finden Sie Anweisungen zur Rücksendung des ersetzten Laufwerks.

Wichtig: Die interne Festplatte selbst und daran angeschlossene Komponenten dürfen nicht auseinandergebaut werden. Geben Sie die gesamte interne Laufwerkseinheit intakt an WD zurück.

9

Fehlersuche

Wenn Sie bei der Installation oder dem normalen Gebrauch dieses Produkts auf Probleme stoßen, besuchen Sie unsere Support-Website unter support.wdc.com und durchsuchen Sie unsere Knowledge-Datenbank.

Gewusst wie	Antwort-Nr.
■ Installieren von My Book Studio Edition II auf einem Computer unter Windows oder Macintosh	1691
■ Verwenden von My Book Studio Edition II mit Ihrem Computersystem	1717
■ Warten von My Book Studio Edition II zum Ersetzen einer Festplatte	1709
■ Ändern der RAID-Einstellung von WD My Book Studio Edition II	1465
■ Formatieren des Laufwerks im Mac OS-Format	287
■ Installieren, Partitionieren und Formatieren des Laufwerks unter Windows XP/Vista	207
■ Installieren, Partitionieren und Formatieren des Laufwerks unter Windows 2000	34
■ Gerät auf einem Intel-basierten Macintosh bootfähig machen	1787
■ Erhalten und Neuinstallieren der Original-Software, die Ihrem My Book beiliegt	1425
■ Weitere Informationen zu externen Festplattenschnittstellen	1729

Anhang

Zulassungen

Informationen zu FCC Klasse B

Dieses Gerät wurde mit dem Ergebnis getestet, dass die Grenzwerte für digitale Geräte der Klasse B nach Abschnitt 15 der FCC-Vorschriften eingehalten werden. Diese Grenzwerte bieten einen angemessenen Schutz vor schädlichen Störungen durch das Gerät in Wohngebieten. Dieses Gerät erzeugt, nutzt und emittiert hochfrequente Energie und kann bei nicht anleitungsgemäßer Installation oder Nutzung den Radio- oder Fernsehempfang stören. Es gibt jedoch keine Garantie, dass in einer gegebenen Installation keine Störungen auftreten. Änderungen, die nicht ausdrücklich von WD genehmigt wurden, können zum Verlust der Betriebszulassung für das Gerät führen.

Das folgende Informationsheft der Federal Communications Commission enthält hilfreiche Informationen: *How to Identify and Resolve Radio/TV Interference Problems*. Dieses Informationsheft hat die Bestellnummer 004-000-00345-4 und ist vom US Government Printing Office, Washington, DC 20402, erhältlich.

ICES/NMB-003-Konformität

Cet appareil numérique de la classe B est conforme à la norme NMB-003 du Canada.

Dieses Gerät der Klasse B erfüllt die Bestimmungen der kanadischen ICES-003.

Konformität mit Sicherheitsanforderungen

Zugelassen für die USA und Kanada. CAN/CSA-C22.2 Nr. 60950-1, UL 60950-1: Safety of Information Technology Equipment.

Approuvé pour les Etats-Unis et le Canada. CAN/CSA-C22.2 No. 60950-1 : Sûreté d'équipement de technologie de l'information.

Dieses Produkt ist auf die Versorgung durch eine gelistete, begrenzte Spannungsversorgung, ein doppelt isoliertes oder ein mit „Klasse 2“ gekennzeichnetes Steckernetzteil ausgelegt.

CE-Konformität für Europa

Konformität mit EN55022 für HF-Abstrahlung, EN-55024 für allgemeine Störfestigkeit und EN-60950 für Sicherheit geprüft, wo anwendbar.

Garantieinformationen

Inanspruchnahme von Serviceleistungen

WD schätzt Sie als Kunden und ist immer bemüht, Ihnen den bestmöglichen Service zu bieten. Wenn dieses Produkt gewartet werden muss, wenden Sie sich entweder an den Händler, von dem Sie das Produkt erworben haben, oder besuchen Sie unsere Produktsupport-Website unter support.wdc.com. Hier finden Sie Informationen zum Garantieservice und dazu, wie eine Waren-Rücksendeberechtigung (RMA) angefordert werden kann. Wenn festgestellt wird, dass das Produkt defekt ist, erhalten Sie eine Waren-Rücksendeberechtigungsnummer sowie Anweisungen zur Rücksendung des Produktes. Eine nicht autorisierte Rücksendung, d. h. eine Rücksendung, für die keine RMA-Nummer erteilt wurde, wird auf Kosten des Absenders an diesen zurückgeschickt. Autorisierte Rücksendungen sind vollständig im Voraus zu bezahlen, entsprechend zu versichern und in einer zulässigen Verpackung an die auf der RMA angegebene Adresse zu richten. Der Originalkarton und das dazugehörige Verpackungsmaterial sollten zur Aufbewahrung und zum Versand eines WD-Produkts stets aufbewahrt werden. Um festzustellen, ob Ihre Garantie noch gültig ist, prüfen Sie die Garantiedauer für Ihr Produkt (Seriennummer erforderlich) auf unserer Website unter support.wdc.com. WD haftet nicht für den Verlust von Speicherdaten, unabhängig von der Ursache, für die Wiederherstellung verlorener Daten oder für Daten, die in Produkten enthalten sind, die an WD übergeben wurden.

Beschränkte Garantie

WD garantiert, dass das Produkt innerhalb des normalen Verwendungszeitraums in Hinblick auf Material und Verarbeitung fünf (5) Jahre lang einwandfrei ist, sofern gesetzlich nicht anders vorgeschrieben, und dass es den von WD herausgegebenen Spezifikationen entspricht. Die beschränkte Garantie beginnt mit dem Kaufdatum wie auf dem Kaufbeleg angezeigt. WD übernimmt keine Haftung für das zurückgesendete Produkt, wenn WD feststellt, dass das Produkt von WD gestohlen wurde oder dass der angegebene Schaden a) nicht besteht, b) nicht behoben werden kann, da das Gerät beschädigt wurde, bevor es in den Besitz von WD gelangt ist oder c) auf Missbrauch, unsachgemäße Installation, Änderungen (unter anderem Entfernen oder Zerstören von Etiketten und Öffnen oder Entfernen von Gehäusen, es sei denn, das Produkt ist auf der Liste von benutzerwartbaren Produkten verzeichnet und die spezifische Änderung liegt innerhalb der Bereichs der anwendbaren Anweisungen wie unter support.wdc.com beschrieben), einen Unfall oder falsche Handhabung verursacht wurde, während es sich nicht im Besitz von WD befand. Unter Beachtung der oben genannten Einschränkungen ist Ihr einziger und ausschließlicher Anspruch während der Dauer der genannten eingeschränkten Garantie und nach Ermessen von WD eine Reparatur oder ein Umtausch des defekten Produkts. Für reparierte oder umgetauschte Produkte gilt entweder die Restlaufzeit der ursprünglichen Produktgarantie oder eine Garantiezeit von neunzig (90) Tagen. Es gilt die längere dieser beiden Fristen.

Die genannte beschränkte Garantie ist die einzige Garantie, die WD bietet und ist nur für Produkte gültig, die als neu verkauft wurden. Die hier erwähnten Ansprüche treten an die Stelle a) aller anderen Ansprüche und Garantien, gleich ob vertraglich, stillschweigend oder gesetzlich, unter anderem der Handelsfähigkeit oder Eignung für einen bestimmten Zweck und b) Verpflichtungen und Haftung für jedwede Schäden, unter anderem zufällige oder spezielle, Neben- oder Folgeschäden oder finanzielle Verluste, entgangene Gewinne oder Ausgaben, Datenverlust, der in Verbindung mit dem Kauf, der Verwendung oder der Leistung des Produkts steht, auch wenn WD auf die Möglichkeit solcher Schäden aufmerksam gemacht wurde. Die Gesetzgebung einiger US-Bundesstaaten verbietet den Ausschluss oder die Einschränkung der Haftung bei Neben- oder Folgeschäden. Daher treffen die oben genannten Einschränkungen in Ihrem Fall möglicherweise nicht zu. Die Garantiebestimmungen räumen Ihnen gesetzliche Rechte ein. Darüber hinaus haben Sie möglicherweise noch weitere, von Bundesstaat zu Bundesstaat abweichende Rechte.

WD-Serviceleistungen und Support

Wenn Sie zusätzliche Informationen oder Hilfe bei der Installation oder dem normalen Gebrauch dieses Produkts benötigen, besuchen Sie unsere Produkt-Support-Website unter support.wdc.com und durchsuchen Sie unsere Knowledge-Datenbank nach folgenden Themen:

- **Warranty Services** - Hier erhalten Sie Informationen zur Garantie, zum Garantiestatus, zur erweiterten Garantie, zum Produktersatz, RMA-Status sowie Versandinformationen.
- **Downloads Library** - Zum Downloaden der Installationssoftware und -treiber.
- **Technical Information** - Hier erhalten Sie Zugriff auf Produktspezifikationen, technische Tipps und das Onlineforum.
- **Knowledge Base** - Durchsuchen Sie unsere Knowledge-Datenbank. Sie finden dort Fachwissen und häufig gestellte Fragen (FAQs).
- **Service Partners** - Hier finden Sie wertvolle Service- und Supportleistungen in Ihrer Region, die von WD genehmigt sind.
- **Contact Support** - Hier können Sie sich per E-Mail an einen Supportmitarbeiter wenden.
- **Rebates** - Überprüfen Sie den Status von Rabatteinsendungen.
- **Localized Support** - Hier können Sie Service- und Supportinformationen in verschiedenen Sprachen anzeigen.

Wenn Sie sich für den Support an WD wenden, halten Sie bitte die Seriennummer Ihres WD-Produktes sowie Angaben zu System-Hardware und System-Softwareversionen bereit.

support.wdc.com
www.westerndigital.com

800.ASK.4WDC	Nordamerika
949.672.7199	Spanisch
+800.6008.6008	Asien/pazifischer Raum
+31.20.4467651	Europa/Naher Osten/Afrika

Western Digital
20511 Lake Forest Drive
Lake Forest, California 92630 U.S.A.

Diese Informationen wurden gewissenhaft und unter Annahme ihrer Richtigkeit erstellt; WD übernimmt jedoch keine Haftung für deren Verwendung oder für die Verletzung von Patenten oder Rechten Dritter, die aus der Verwendung entstehen können. Es wird keine implizite oder anderweitige Lizenz an Patenten oder Patentrechten von WD erteilt. WD behält sich das Recht von Änderungen an diesen Angaben ohne besondere Benachrichtigung vor.

Western Digital, WD, das WD-Logo, My Book und WD Caviar sind eingetragene Marken; Studio Edition, WD Anywhere Backup und Safe Shutdown sind Marken von Western Digital Technologies, Inc. Andere hier genannte Marken gehören den jeweiligen Unternehmen.

© 2008 Western Digital Technologies, Inc. Alle Rechte vorbehalten.

4779-705010-E02 Oct 2008

Index

A

Anschließen des Geräts 7, 9
Ausschalten des Geräts 27
Automatisches Ausschalten 27

B

Beschränkte Garantie 35

C

CE-Konformität 34

E

Ersetzen des Laufwerks 29
eSATA 5
Europa, CE-Konformität 34

F

FAQs 33
Fehlersuche 33
FireWire 5

G

Garantie 35
Garantie, beschränkte 35
Gerät
 anschließen 7, 9
 ausschalten 27
 trennen 27

H

Häufig gestellte Fragen 33

I

ICES/NMB-003-Konformität 34
Inanspruchnahme von Serviceleistungen 35
Informationen zu FCC Klasse B 34
Inhalt des Kits 1

K

Kapazitätsanzeige 4
Kompatibilität, System 2
Konfigurieren von RAID 17, 22
Konformität mit Sicherheitsanforderungen 34
Konformität, Zulassungen 34

L

Laufwerk
 ersetzen 29
 Formatieren 4
 Konfiguration 4
Laufwerkstatus 16

O

Öse für Kensington-Diebstahlssicherung 5

P

Produktregistrierung 2

R

RAID
 Fehlersuche 19, 24
 konfigurieren 17, 22
 Laufwerksmeldungen 21, 26
 Statusmeldungen 20, 25
Registrierung, Produkt 2

S

Safe Shutdown 27
Schnittstellen
 FireWire 800/400, USB und eSATA 5
Serviceleistungen, WD 35, 37
Sicheres Entfernen 27
Software
 auf CD geliefert 6
 WD RAID Manager-Mac 17
 WD RAID Manager-Windows 22
Status-LEDs 4
 Kapazitätsanzeige 4
Support, WD 37
Systemkompatibilität 2

U

UL 34
Underwriters Laboratories Inc. 34
USB 5

V

Vorsichtsmaßnahmen beim Umgang mit dem Gerät 3

W

WD

- Serviceleistungen 37
- Support 37
- WD Drive Manager-Status 16
- WD RAID Manager
 - Mac 17
 - Windows 22

Z

- Zulassungen 34